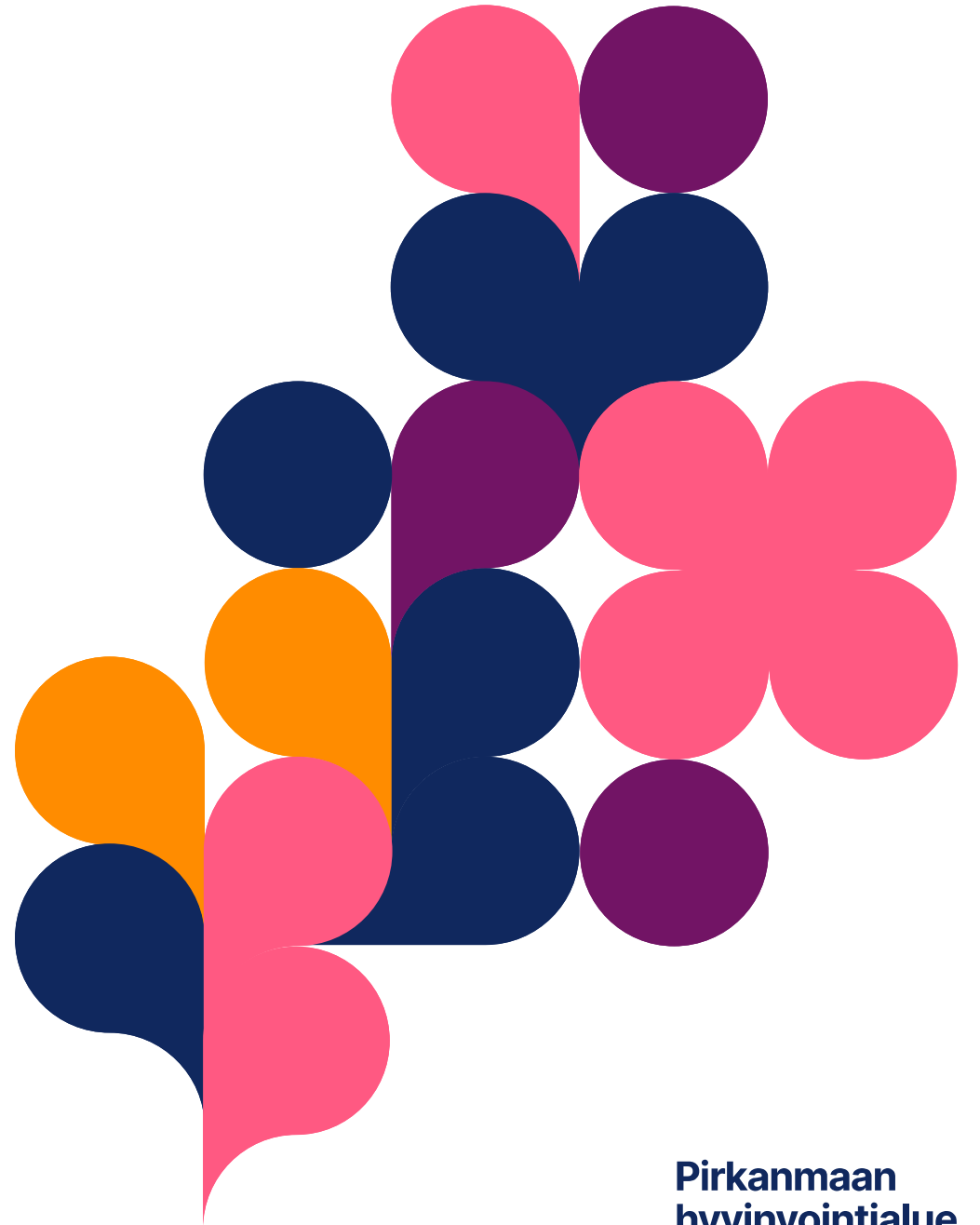


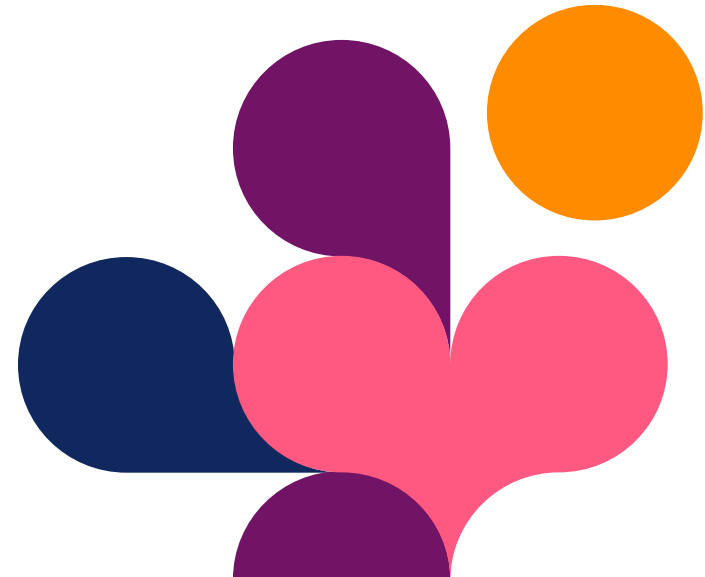
Kuukausiraportti

10/2024



Kuukausiraporttien julkaisuaikataulu

- Johdon työpöytä- sekä trendi- ja kumulatiiviset näkymät (kuvakaappaukset) päivittyy selaimessa pääasiassa joka kuukauden 16. päivä.
- Talouden kuukausiraportti (tämän esityksen kaltainen dokumentti) valmistuu seuraavan aikataulun mukaisesti: Marraskuu 23.12.



Suluissa esitettyinä tunnuslukujen vertailu edellisen vuoden vastaavaan kuukauteen.

TOIMINTA		HR SOTE		TALOUS (tammi-loka)			
ASIAKAS		SAATAVUUS			Toteuma (M€)	Kauden osuus vuoden TA:sta (M€)	Poikkeama Tot Vs. TA (%)
NPS	74,2 (-7,4%)	Hakuprosessissa olevat tehtävät	88 (-64,2%)	Avo	Toimintatuotot 41,33	42,18	-2,0%
Palvelua odottavien lukumäärä	TAYS 29 157 (-6,6%) IKIVAPA 244 (+15,6%)	Hoitajien avoimet tehtävät	38 (-72) -joista lähi- ja perushoitajia: 29 (-24)		Toimintakulut -339,77	-338,75	0,3%
Saapuneiden läheteiden lukumäärä	TAYS 20 153 (+4,9%)	Sosiaalityön avoimet tehtävät	10 (-16)	Saipa	Tilikaud. yli-/alij. -304,44	-304,15	0,1%
Hoidon tarpeen arviota odottavat määräjän ylittäneet potilaat	ESH 2 701 (+71,8%)				Toimintatuotot 401,71	405,71	-1,0%
Hoitoonpääsyn määräjän ylittäneet hoitoa odottavat potilaat	ESH 987 (+29,0%)	PYSYVYYS			Toimintakulut -1 130,73	-1 131,82	-0,1%
		Työntekijä-NPS (Fiilismittari)	-6 (HVA)	Lanupe	Tilikaud. yli-/alij. -754,92	-755,51	-0,1%
		Vakituisen henkilöstön lähtövaihtuvuus -%	0,44% (-26,7%) (HVA)		Toimintatuotot 8,66	7,65	13,2%
					Toimintakulut -214,42	-202,63	5,8%
ORGANISAATIO					Tilikaud. yli-/alij. -209,48	-199,65	4,9%
Acuta-käynnit	7 426 (+0,6%)	RIITTÄVYYS			Toimintatuotot 106,82	106,01	0,8%
Readmissiot	TAYS 9,3% (+2,1%)	Henkilötyövuodet (HTV1)	19 656	Ikivapa	Toimintakulut -690,56	-681,04	1,4%
Lasu kiireellisten sijoitusten lkm	HVA Ei saatavilla	Budj.henkilötyövuodet	19 495 (N/A)		Tilikaud. yli-/alij. -595,44	-589,33	1,0%
Pela-tehtävämäärät	661 (-27,8%)	Sairauspoissaolo-%	7,49% (+1,4%)		Toimintatuotot 7,43	6,82	8,9%
Ensihoidon tehtävämäärät	5 433 (-8,1%)	Maksetut yli- ja lisätyökorvaukset	710 306 € (-43,3%)	Pela	Toimintakulut -66,68	-66,99	-0,5%
Jatkohoitoviive	päivät potilaat 3 097 401 (+12,2% -7,2%)				Tilikaud. yli-/alij. -61,63	-62,80	-1,9%
				Sote palv.tuot. joht. ja integr.	Toimintatuotot 7,10	8,76	-19,0%
					Toimintakulut -15,20	-18,06	-15,8%
					Tilikaud. yli-/alij. -1,40	-1,15	21,5%
				Strateginen ohjaus	Toimintatuotot 11,93	17,89	-33,3%
					Toimintakulut -63,56	-70,70	-10,1%
					Tilikaud. yli-/alij. 0,00	-0,16	-100,0%
				Tukipalvelut	Toimintatuotot 387,58	390,52	-0,8%
					Toimintakulut -350,98	-349,99	0,3%
					Tilikaud. yli-/alij. -1,08	0,44	-348,0%
				HVA yhteensä	Toimintatuotot 972,55	985,54	-1,3%
					Toimintakulut -2 871,89	-2 859,99	0,4%
					Tilikaud. yli-/alij. -31,21	-14,94	108,9%

Vähimmäistietosisältö-
raportit >>Ensihoito-
raportit >>

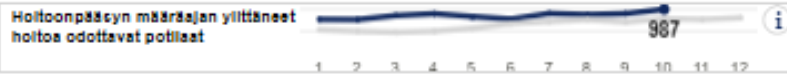
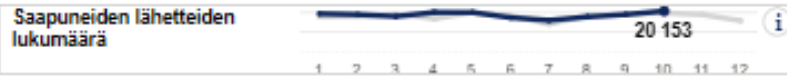
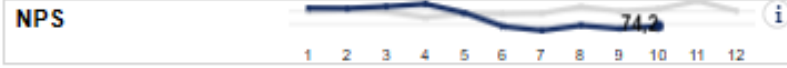
Fiilismittari >>

HR linjoittain >>

Tuloslaskelma >>

TOIMINTA

ASIAKAS

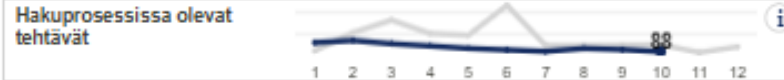


ORGANISAATIO



HR SOTE

SAATAVUUS



PYSYVYYS



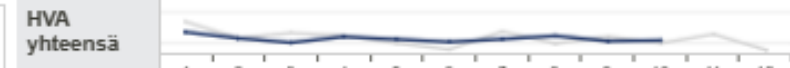
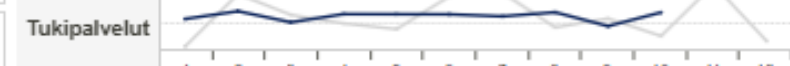
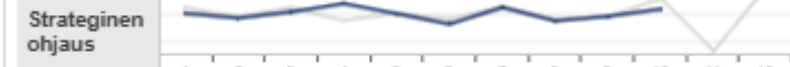
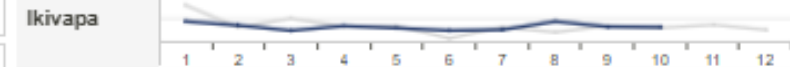
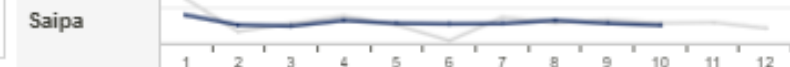
RIITTÄVYYS



TALOUS

Toimintakate (M€)

Toteuma, 2024 Toteuma, 2023



Vähimmäistietosisältö-
raportit >>

Ensihoito-
raportit >>

HR linjoittain >>

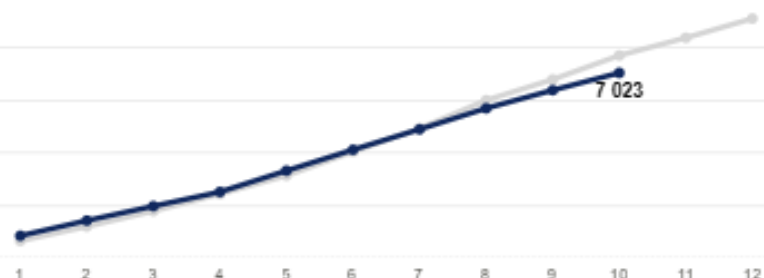
Tuloslaskelma >>

TOIMINTA

Saapuneiden läheteiden lukumäärä



Pela-tehtävämäärät



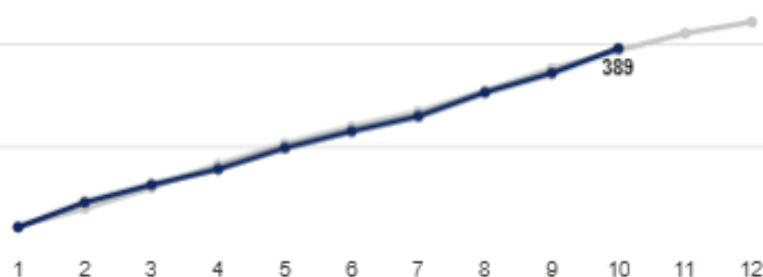
Acuta-käynnit



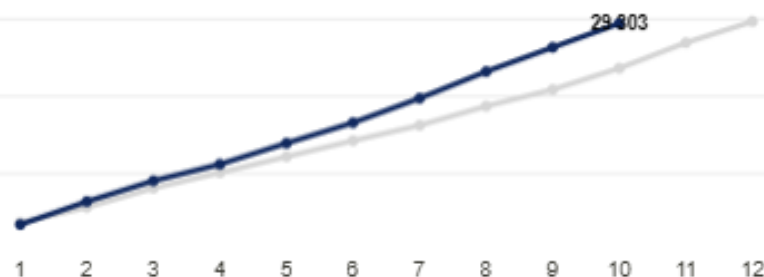
Ensihoidon tehtävämäärät



Lasu kiireellisten sijoitusten lkm



Jatkohoitoviive (pv)

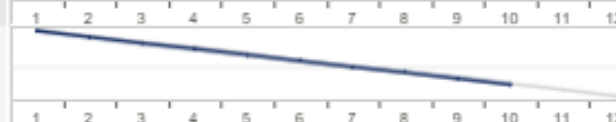


TALOUS

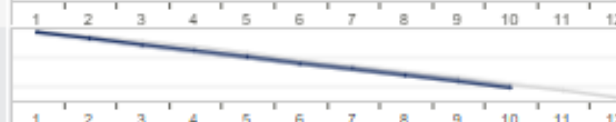
Toimintakate (ME)

Toteuma, 2024 Toteuma, 2023

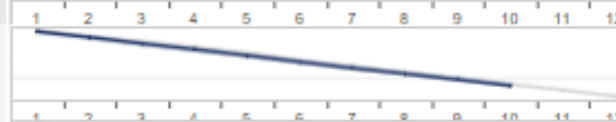
Avo



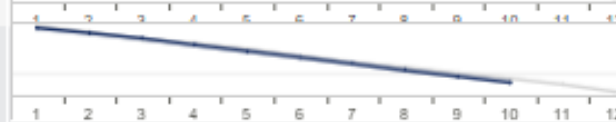
Saipa



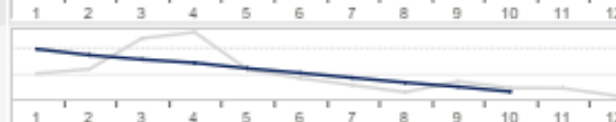
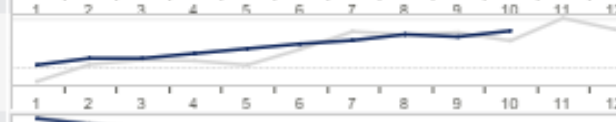
Lanupe



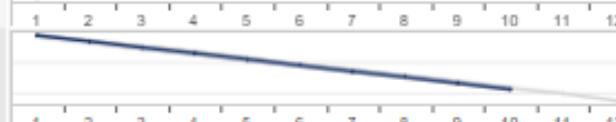
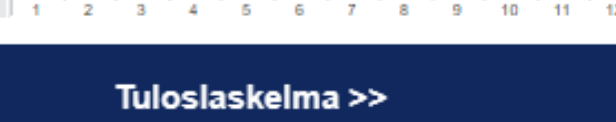
Iktivapa



Pela

Sote
palv.tuot.
joht. ja
integr.Strateginen
ohjaus

Tukipalvelut

HVA
yhteensä

Tuloslaskelma >>



Tuloslaskelmat ja tilinpäätösennusteet

Tuloslaskelma ja ennuste

Pirkanmaan hyvinvointialue

Pirkanmaan
hyvinvointialue

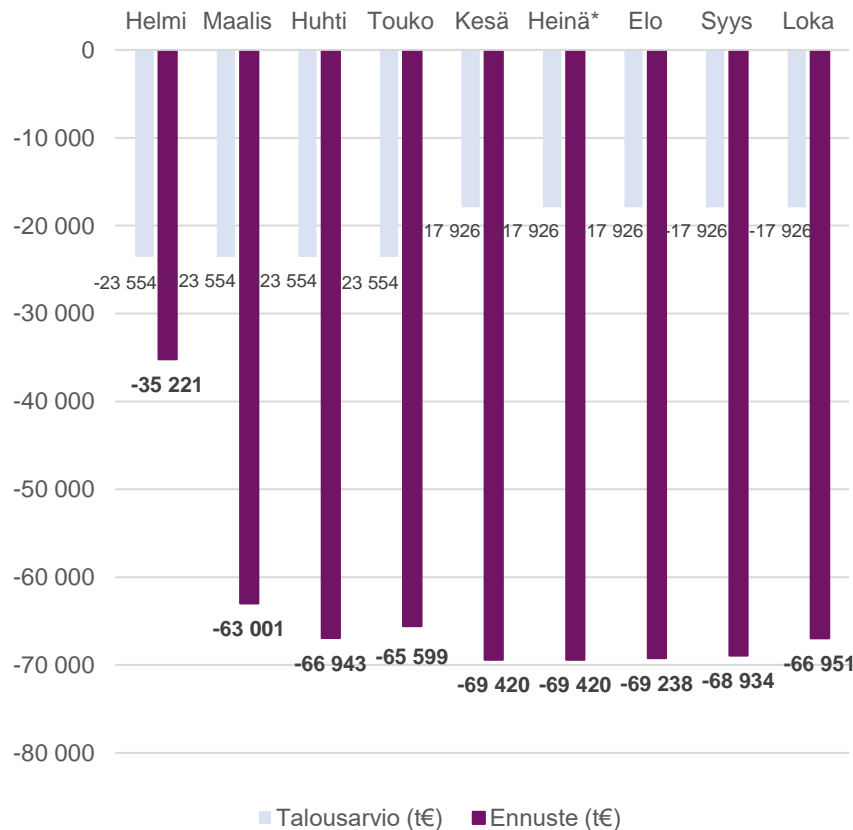
Tilin nimi	Toteuma 1-10 / 2024 t€	Talousarvio 1-10 / 2024 t€	Tot / TA Toteuma %	Talousarvio 2024 t€	Tot / TA 2024 Toteuma %	Ennuste 2024 t€	Enn / TA 2024 Toteuma %	Toteuma 1-10 / 2023 t€	Tot. 2024 / 2023 Toteuma %	Toteuma 2023 t€	Enn. / Tot. 2023 Toteuma %
TOIMINTATUOTOT	400 609	413 432	96,9 %	495 563	80,8 %	499 192	100,7 %	372 813	107,5 %	482 721	103,4 %
Myyntituotot	195 884	197 179	99,3 %	236 534	82,8 %	240 172	101,5 %	184 425	106,2 %	233 250	103,0 %
Maksutuotot	143 848	150 100	95,8 %	180 120	79,9 %	176 344	97,9 %	128 644	111,8 %	164 509	107,2 %
Tuet ja avustukset	34 240	44 219	77,4 %	52 067	65,8 %	50 487	97,0 %	39 864	85,9 %	58 024	87,0 %
Muut toimintatuotot	25 409	20 949	121,3 %	25 660	99,0 %	31 006	120,8 %	18 697	135,9 %	25 428	121,9 %
Valmistus omaan käyttöön	1 227	985	124,6 %	1 182	103,8 %	1 182	100,0 %	1 184	103,7 %	1 509	78,3 %
TOIMINTAKULUT	2 298 720	2 273 883	101,1 %	2 743 720	83,8 %	2 802 902	102,2 %	2 232 668	103,0 %	2 745 647	102,1 %
Henkilöstökulut	939 111	981 193	95,7 %	1 177 095	79,8 %	1 152 885	97,9 %	899 234	104,4 %	1 110 038	103,9 %
Palkat ja palkkiot	762 749	788 865	96,7 %	946 286	80,6 %	930 232	98,3 %	718 185	106,2 %	886 194	105,0 %
Henkilösivukulut	176 362	192 327	91,7 %	230 809	76,4 %	222 653	96,5 %	181 049	97,4 %	223 844	99,5 %
Palvelujen ostot	1 027 498	968 567	106,1 %	1 170 815	87,8 %	1 246 632	106,5 %	1 002 915	102,5 %	1 237 644	100,7 %
Asiakaspalvelujen ostot	681 922	627 643	108,6 %	753 171	90,5 %	816 632	108,4 %	634 228	107,5 %	781 079	104,6 %
Muiden palvelujen ostot	345 576	340 925	101,4 %	417 644	82,7 %	430 000	103,0 %	368 688	93,7 %	456 565	94,2 %
Aineet, tarvikkeet ja tavarat	151 371	152 457	99,3 %	182 806	82,8 %	186 849	102,2 %	153 041	98,9 %	188 154	99,3 %
Avustukset	57 871	58 344	99,2 %	70 013	82,7 %	69 820	99,7 %	56 642	102,2 %	67 194	103,9 %
Muut toimintakulut	122 868	113 322	108,4 %	142 991	85,9 %	146 716	102,6 %	120 836	101,7 %	142 617	102,9 %
Vuokratulut	114 526	104 515	109,6 %	132 423	86,5 %	137 825	104,1 %	116 038	98,7 %	134 441	102,5 %
Muut kulut	8 341	8 807	94,7 %	10 568	78,9 %	8 892	84,1 %	4 798	173,9 %	8 176	108,8 %
TOIMINTAKATE	-1 898 111	-1 860 451	102,0 %	-2 248 157	84,4 %	-2 303 711	102,5 %	-1 859 855	102,1 %	-2 262 927	101,8 %
Valtion rahoitus	1 897 185	1 897 396	100,0 %	2 276 875	83,3 %	2 276 623	100,0 %	1 799 809	105,4 %	2 163 186	105,2 %
Rahoitustuotot ja -kulut	8 395	1 308	641,8 %	1 570	534,9 %	7 880	502,0 %	8 522	98,5 %	9 837	80,1 %
VUOSIKATE	7 470	38 253	19,5 %	30 288	24,7 %	-19 208	-63,4 %	-51 523	-14,5 %	-89 904	21,4 %
Poistot ja arvonalentumiset	38 754	40 265	96,2 %	48 318	80,2 %	47 834	99,0 %	35 911	107,9 %	46 639	102,6 %
TILIKAUDEN TULOS	-31 285	-2 012	1 555,2 %	-18 030	173,5 %	-67 042	371,8 %	-87 434	35,8 %	-136 543	49,1 %
Poistoeron muutos / Poistoeron lisäys (-) tai vähennys (+)	76	87	87,5 %	104	72,9 %	91	87,1 %	75	100,5 %	90	100,3 %
Laskennalliset erät	0	0	13,6 %	0	30,0 %	0	333,1 %	0	0,0 %	0	0,0 %
Tilikauden ylijäämä (alijäämä)	-31 209	-1 925	1 621,3 %	-17 926	174,1 %	-66 951	373,5 %	-87 359	35,7 %	-136 453	49,1 %

Tasaisen kertymän mukainen toteuma% elokuun jälkeen = 83 %

Tuloslaskelman ja ennusteen analyysi

Pirkanmaan hyvinvointialue yhteensä

Tilikauden yli-/alijäämä: Talousarvio ja ennuste



*Heinäkuussa ei raportointia.

- Hyvinvointialueen tammi-lokakuun tulos on toteutunut 29,3 M€ budjetoitua heikompana. Tämä johtuu toimintakulujen talousarvioylityksestä 24,8 M€ ja toimintatuottojen talousarvioalituksesta 12,8 M€. Rahoituserien talousarvioylitys 7,1 M€ kompensoi tuottojen ja kulujen talousarviopoikkeamia. Hyvinvointialueen alijäämäksi ennustetaan 67,0 M€. Talousarvio ylitetään 49,0 M€.
- Toimintatuottojen toteuma on talousarvioon nähden 96,9 %. Tuottojen ennustetaan toteutuvan 100,7 % talousarvioon verrattuna ikäihmisten ja vammaisten asumispalveluiden vuokratuottojen vuoksi.
- Toimintakulujen toteuma on talousarvioon nähden 101,1 % ja niiden ennustetaan toteutuvan 102,2 % eli 59,2 M€ yli talousarvion pääosin asiakaspalvelujen ostojen vuoksi. Lähes kaikkien kululajien ennustetaan ylittävän talousarvion. Henkilöstökulujen alitusennuste pienentää kulujen kokonaisennustetta.
- Henkilöstökulujen ennustetaan alittavan talousarvion 24,2 M€ rekrytointihaasteiden vuoksi erityisesti avopalveluissa sekä ikäihmisten ja vammaisten palveluissa.
- Palvelujen ostojen ennustetaan ylittävän 75,8 M€. Asiakaspalvelujen ostojen ennuste ylittää talousarvion 63,5 M€, mikä tulee lähes kaikilta Sote-palvelulinjoilta muun muassa asumis- ja lastensuojelupalveluissa sekä erikoissairaanhoidon ostoissa. Muiden palvelujen ostojen ylitys 18,0 M€ tulee pääosin Sote-palvelulinjojen vuokratyövoiman käytöstä. Kauden toteumassa vuokratyövoimankulut ovat vähentyneet 11,1 M€ viime vuoden vastaavaan ajankohtaan verrattuna.
- Aineiden, tarvikkeiden ja tavaroiden ennustetaan toteutuvan 4,0 M€ yli talousarvion lääke- ja hoitotarvikekulujen vuoksi.
- Avustuksiin ennustetaan 0,2 M€ talousarvion alitusta.
- Muiden toimintakulujen ennustetaan toteutuvan 3,7 M€ talousarviota heikompana.
- Rahoitustuottojen ja -kulujen ennuste on 6,3 M€ talousarviota suurempi osinko- ja korkotuottojen vuoksi.

Tuloslaskelma ja ennuste

Sote-palvelut yhteensä

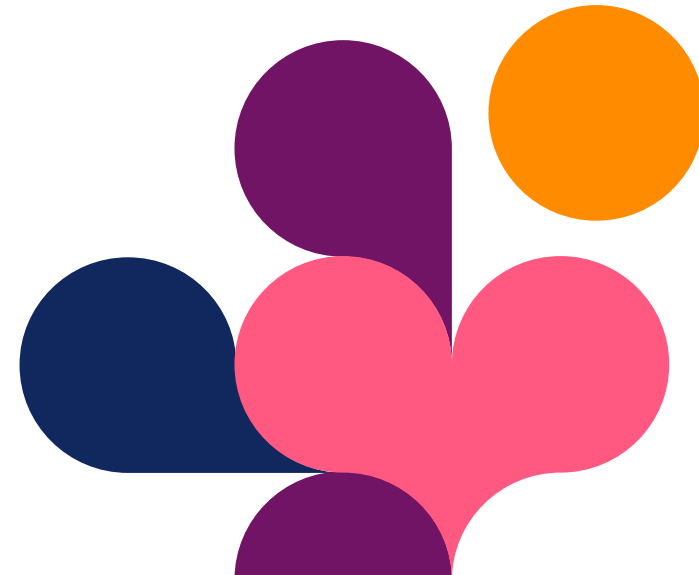
Pirkanmaan
hyvinvointialue

Tilin nimi	Toteuma 1-10 / 2024 t€	Talousarvio 1-10 / 2024 t€	Tot / TA Toteuma %	Talousarvio 2024 t€	Tot / TA 2024 Toteuma %	Ennuste 2024 t€	Enn / TA 2024 Toteuma %	Toteuma 1-10 / 2023 t€	Tot. 2024 / 2023 Toteuma %	Toteuma 2023 t€	Enn. / Tot. 2023 Toteuma %
TOIMINTATUOTOT	358 119	365 163	98,1 %	437 119	81,9 %	437 944	100,2 %	319 940	111,9 %	411 693	106,4 %
Myyntituotot	175 917	174 015	101,1 %	208 737	84,3 %	213 529	102,3 %	162 704	108,1 %	208 020	102,6 %
josta sisäiset myyntituotot	822	774	106,2 %	929	88,5 %	940	101,2 %	781	105,2 %	908	103,6 %
Maksutuotot	142 421	148 621	95,8 %	178 345	79,9 %	173 569	97,3 %	127 453	111,7 %	163 014	106,5 %
Tuet ja avustukset	20 999	27 200	77,2 %	31 645	66,4 %	27 255	86,1 %	16 421	127,9 %	22 334	122,0 %
Muut toimintatuotot	18 782	15 327	122,5 %	18 393	102,1 %	23 591	128,3 %	13 362	140,6 %	18 325	128,7 %
josta sisäiset vuokrat	0							0		0	
Valmistus omaan käyttöön				0							
TOIMINTAKULUT	2 183 179	2 167 425	100,7 %	2 599 517	84,0 %	2 650 903	102,0 %	2 101 174	103,9 %	2 582 145	102,7 %
Henkilöstökulut	818 505	856 390	95,6 %	1 027 348	79,7 %	1 006 137	97,9 %	785 769	104,2 %	968 586	103,9 %
Palkat ja palkkiot	664 169	688 162	96,5 %	825 458	80,5 %	811 359	98,3 %	626 895	105,9 %	772 358	105,0 %
Henkilösivukulut	154 336	168 228	91,7 %	201 889	76,4 %	194 778	96,5 %	158 875	97,1 %	196 228	99,3 %
Palvelujen ostot	1 025 744	969 402	105,8 %	1 162 346	88,2 %	1 234 770	106,2 %	982 325	104,4 %	1 208 260	102,2 %
Asiakaspalvelujen ostot	681 849	627 636	108,6 %	753 164	90,5 %	816 582	108,4 %	634 178	107,5 %	781 025	104,6 %
Muiden palvelujen ostot	343 894	341 766	100,6 %	409 183	84,0 %	418 187	102,2 %	348 147	98,8 %	427 235	97,9 %
josta sisäiset palvelujen ostot	194 151	195 708	99,2 %	234 849	82,7 %	235 274	100,2 %	191 120	101,6 %	232 070	101,4 %
Aineet, tarvikkeet ja tavarat	135 570	135 340	100,2 %	162 265	83,5 %	165 745	102,1 %	137 602	98,5 %	168 139	98,6 %
josta sisäiset lääkeostot	0	0	102,4 %	0		0		0	800,0 %	0	0,0 %
Avustukset	57 145	57 632	99,2 %	69 158	82,6 %	69 015	99,8 %	55 966	102,1 %	66 529	103,7 %
Muut toimintakulut	146 216	148 661	98,4 %	178 399	82,0 %	175 237	98,2 %	139 511	104,8 %	170 631	102,7 %
Vuokrakulut	144 995	144 652	100,2 %	173 588	83,5 %	173 132	99,7 %	138 447	104,7 %	168 418	102,8 %
josta sisäiset vuokrakulut	141 010	140 982	100,0 %	169 178	83,4 %	168 533	99,6 %	134 451	104,9 %	163 403	103,1 %
Muut kulut	1 221	4 009	30,4 %	4 811	25,4 %	2 105	43,8 %	1 064	114,7 %	2 213	95,1 %
josta sisäiset muut kulut	893	893	100,0 %	1 072	83,3 %	1 072	100,0 %	542	164,9 %	650	164,9 %
TOIMINTAKATE	-1 825 060	-1 802 263	101,3 %	-2 162 398	84,4 %	-2 212 959	102,3 %	-1 781 234	102,5 %	-2 170 453	102,0 %
Valtion rahoitus				0				0		0	
Rahoitustuotot ja -kulut	-222	0	66 483,7 %	0	55 403,0 %	-206	51 552,5 %	-30	736,9 %	-34	611,2 %
VUOSIKATE	-1 825 281	-1 802 263	101,3 %	-2 162 398	84,4 %	-2 213 165	102,3 %	-1 781 264	102,5 %	-2 170 486	102,0 %
Poistot ja arvonalentumiset	12 050	12 985	92,8 %	15 582	77,3 %	14 762	94,7 %	11 381	105,9 %	13 783	107,1 %
TILIKAUDEN TULOS	-1 837 332	-1 815 248	101,2 %	-2 177 980	84,4 %	-2 227 927	102,3 %	-1 792 646	102,5 %	-2 184 270	102,0 %
Poistoeron muutos / Poistoeron lisäys (-) tai vähennys (+)	0			0							
Laskennalliset erät	-28 350	-34 824	81,4 %	-41 788	67,8 %	-38 038	91,0 %	-37 042	76,5 %	-45 169	84,2 %
Tilikauden ylijäämä (alijäämä)	-1 865 682	-1 850 071	100,8 %	-2 219 768	84,0 %	-2 265 964	102,1 %	-1 829 688	102,0 %	-2 229 438	101,6 %

Tuloslaskelman ja ennusteen analyysi

Sote-palvelut yhteensä

- Toimintakatteen ennustetaan ylittyvän 51 M€ (2,3 %) palvelujen ostojen ylittymisen vuoksi. Ennuste pysyi ennallaan syyskuuhun verrattuna.
- Toimintatuottojen ennustaan toteutuvan 1 M€ (0,2 %) käyttösuunnitelmaa suurempina. Myyntituottojen ennustetaan ylittyvän 5 M€ hyvinvointialuemyynnin ja muiden toimintatuottojen 5 M€ vuokratuottojen kasvun vuoksi. Maksutuottojen ennustetaan alittuvan 5 M€ indeksikorotusten ja muiden asiakasmaksujen korotusten viiveiden vuoksi. Tukien ja avustusten ennustetaan alittuvan 4 M€ hankerahoituksen siirtyessä vuodelle 2025.
- Toimintamenojen ylitysennuste 51 M€ (2,0 %) johtuu pääosin palvelujen ostoista. Asiakaspalvelujen ostojen ylitysennuste on 63 M€ ja muiden palvelujen ostojen 9 M€. Ostot ylittyvät kaikilla linjoilla ja eniten ylittyvät asumisen palvelut, vuokratyövoiman käyttö sekä lastensuojelun palvelut. Henkilöstökulujen ennustetaan alittuvan 21 M€ pääosin ikäihmisten ja vammaisten palveluiden ja avopalveluiden rekrytointihaasteiden vuoksi. Aineiden, tarvikkeiden ja tavaroiden ylitys 3 M€ johtuu lääkekustannuksista.



Tuloslaskelma ja ennuste

Avopalvelut

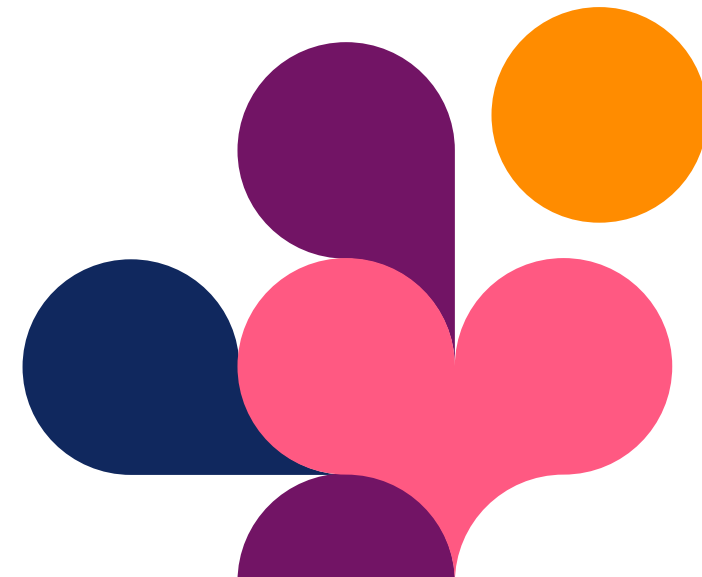
Pirkanmaan
hyvinvointialue

Tilin nimi	Toteuma 1-10 / 2024 t€	Talousarvio 1-10 / 2024 t€	Tot / TA Toteuma %	Talousarvio 2024 t€	Tot / TA 2024 Toteuma %	Ennuste 2024 t€	Enn / TA 2024 Toteuma %	Toteuma 1-10 / 2023 t€	Tot. 2024 / 2023 Toteuma %	Toteuma 2023 t€	Enn. / Tot. 2023 Toteuma %
TOIMINTATUOTOT	41 327	42 182	98,0 %	50 618	81,6 %	49 381	97,6 %	32 389	127,6 %	42 675	115,7 %
Myyntituotot	7 908	6 941	113,9 %	8 329	94,9 %	10 041	120,6 %	5 167	153,1 %	8 035	125,0 %
josta sisäiset myyntituotot	2 497	1 148	217,4 %	1 378	181,2 %	3 069	222,7 %	1 010	247,3 %	1 264	242,8 %
Maksutuotot	27 070	27 983	96,7 %	33 579	80,6 %	31 570	94,0 %	23 276	116,3 %	28 741	109,8 %
Tuet ja avustukset	5 617	6 503	86,4 %	7 804	72,0 %	6 913	88,6 %	3 340	168,2 %	5 081	136,0 %
Muut toimintatuotot	733	755	97,0 %	906	80,9 %	857	94,6 %	606	120,9 %	818	104,8 %
josta sisäiset vuokrat											
Valmistus omaan käyttöön											
TOIMINTAKULUT	339 767	338 750	100,3 %	406 500	83,6 %	411 912	101,3 %	322 798	105,3 %	404 601	101,8 %
Henkilöstökulut	122 212	135 730	90,0 %	162 876	75,0 %	150 698	92,5 %	116 391	105,0 %	145 994	103,2 %
Palkat ja palkkiot	99 562	109 658	90,8 %	131 590	75,7 %	122 047	92,7 %	93 327	106,7 %	117 029	104,3 %
Henkilösivukulut	22 650	26 072	86,9 %	31 286	72,4 %	28 651	91,6 %	23 064	98,2 %	28 965	98,9 %
Palvelujen ostot	150 804	136 814	110,2 %	164 177	91,9 %	179 898	109,6 %	143 438	105,1 %	178 946	100,5 %
Asiakaspalvelujen ostot	94 807	83 209	113,9 %	99 851	94,9 %	114 110	114,3 %	89 238	106,2 %	110 422	103,3 %
Muiden palvelujen ostot	55 997	53 605	104,5 %	64 326	87,1 %	65 788	102,3 %	54 200	103,3 %	68 525	96,0 %
josta sisäiset palvelujen ostot	29 448	27 198	108,3 %	32 638	90,2 %	33 930	104,0 %	27 559	106,9 %	34 257	99,0 %
Aineet, tarvikkeet ja tavarat	35 160	33 730	104,2 %	40 476	86,9 %	42 512	105,0 %	30 184	116,5 %	39 740	107,0 %
josta sisäiset lääkeostot	2 731	2 361	115,7 %	2 833	96,4 %	3 228	113,9 %	2 282	119,7 %	2 743	117,7 %
Avustukset	6 762	7 819	86,5 %	9 383	72,1 %	8 435	89,9 %	7 991	84,6 %	9 358	90,1 %
Muut toimintakulut	24 830	24 656	100,7 %	29 588	83,9 %	30 368	102,6 %	24 794	100,1 %	30 563	99,4 %
Vuokratulot	24 633	23 708	103,9 %	28 449	86,6 %	29 981	105,4 %	24 098	102,2 %	29 082	103,1 %
josta sisäiset vuokratulot	23 779	22 809	104,3 %	27 371	86,9 %	28 866	105,5 %	23 384	101,7 %	28 113	102,7 %
Muut kulut	197	949	20,8 %	1 138	17,3 %	387	34,0 %	696	28,3 %	1 481	26,1 %
josta sisäiset muut kulut											
TOIMINTAKATE	-298 440	-296 568	100,6 %	-355 882	83,9 %	-362 530	101,9 %	-290 408	102,8 %	-361 926	100,2 %
Valtion rahoitus								0		0	
Rahoitustuotot ja -kulut	-56					-14		-7	796,6 %	-8	182,0 %
VUOSIKATE	-298 496	-296 568	100,6 %	-355 882	83,9 %	-362 544	101,9 %	-290 415	102,8 %	-361 934	100,2 %
Poistot ja arvonalentumiset	540	777	69,6 %	932	58,0 %	664	71,2 %	443	121,9 %	605	109,7 %
TILIKAUDEN TULOS	-299 036	-297 345	100,6 %	-356 814	83,8 %	-363 208	101,8 %	-290 859	102,8 %	-362 539	100,2 %
Poistoeron muutos / Poistoeron lisäys (-) tai vähennys (+)											
Laskennalliset erät	-5 406	-6 808	79,4 %	-8 169	66,2 %	-7 456	91,3 %	-6 309	85,7 %	-7 798	95,6 %
Tilikauden ylijäämä (alijäämä)	-304 443	-304 153	100,1 %	-364 983	83,4 %	-370 664	101,6 %	-297 168	102,4 %	-370 337	100,1 %

Tuloslaskelman ja ennusteen analyysi

Avopalvelut

- Palvelulinjan toimintakate on toteutunut 1,9 M€ ajankohdan käyttösuunnitelmaa heikompana palvelujen ostojen ylitysten johdosta.
- Toimintakatteen ennustetaan toteutuvan 6,6 M€ talousarviota heikompana palvelujen ostojen ylitysten johdosta. Ennuste on parantunut 1,3 M€ syyskuun tilanteesta.
- Toimintatuottojen ennustetaan alittuvan 1,2 M€ vastaanottotoiminnan ja suun terveydenhuollon asiakasmaksujen johdosta.
- Toimintakulujen ennustetaan ylittyvän 5,4 M€ palvelujen ostojen ja hoitotarvikepalvelun sekä sisäisten vuokrakulujen takia. Henkilöstökulujen ennustetaan alittuvan vastaanottotoiminnan ja suun terveydenhuollon rekryointihaasteiden johdosta. Palvelujen ostojen ennustetaan ylittyvän mielenterveys- ja päihdepalvelujen, suun terveydenhuollon sekä sosiaalihuollon ostopalvelujen vuoksi. Hoitotarvikepalvelun hoitotarvikkeiden kulujen ennustetaan ylittyvän kustannusten nousun ja hoitosuosituksen johdosta.



Tuloslaskelma ja ennuste

Sairaalapalvelut

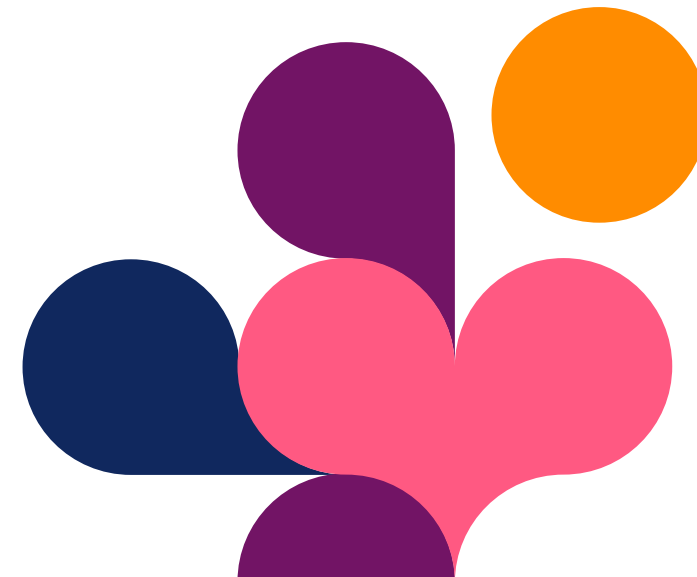
Pirkanmaan
hyvinvointialue

Tilin nimi	Toteuma 1-10 / 2024 t€	Talousarvio 1-10 / 2024 t€	Tot / TA Toteuma %	Talousarvio 2024 t€	Tot / TA 2024 Toteuma %	Ennuste 2024 t€	Enn / TA 2024 Toteuma %	Toteuma 1-10 / 2023 t€	Tot. 2024 / 2023 Toteuma %	Toteuma 2023 t€	Enn. / Tot. 2023 Toteuma %
TOIMINTATUOTOT	206 291	210 266	98,1 %	252 238	81,8 %	254 423	100,9 %	192 047	107,4 %	238 716	106,6 %
Myyntituotot	166 955	163 540	102,1 %	196 166	85,1 %	203 020	103,5 %	158 191	105,5 %	193 847	104,7 %
josta sisäiset myyntituotot	10 043	8 798	114,2 %	10 557	95,1 %	11 919	112,9 %	8 760	114,6 %	10 642	112,0 %
Maksutuotot	33 908	37 500	90,4 %	45 000	75,4 %	44 267	98,4 %	30 478	111,3 %	39 283	112,7 %
Tuet ja avustukset	5 335	9 179	58,1 %	11 015	48,4 %	7 038	63,9 %	3 342	159,6 %	5 534	127,2 %
Muut toimintatuotot	93	47	196,0 %	57	163,3 %	98	172,4 %	37	252,5 %	52	187,9 %
josta sisäiset vuokrat	0							0		0	
Valmistus omaan käyttöön											
TOIMINTAKULUT	935 308	936 645	99,9 %	1 123 575	83,2 %	1 138 565	101,3 %	909 885	102,8 %	1 110 319	102,5 %
Henkilöstökulut	390 564	404 494	96,6 %	484 989	80,5 %	480 300	99,0 %	380 905	102,5 %	465 956	103,1 %
Palkat ja palkkiot	318 605	326 562	97,6 %	391 471	81,4 %	389 189	99,4 %	305 289	104,4 %	373 106	104,3 %
Henkilösivukulut	71 960	77 932	92,3 %	93 518	76,9 %	91 110	97,4 %	75 616	95,2 %	92 850	98,1 %
Palvelujen ostot	379 839	363 689	104,4 %	436 432	87,0 %	459 051	105,2 %	364 968	104,1 %	444 368	103,3 %
Asiakaspalvelujen ostot	199 117	180 265	110,5 %	216 318	92,0 %	234 885	108,6 %	180 597	110,3 %	221 884	105,9 %
Muiden palvelujen ostot	180 723	183 423	98,5 %	220 114	82,1 %	224 166	101,8 %	184 372	98,0 %	222 484	100,8 %
josta sisäiset palvelujen ostot	104 541	109 748	95,3 %	131 697	79,4 %	131 437	99,8 %	108 510	96,3 %	130 503	100,7 %
Aineet, tarvikkeet ja tavarat	98 366	98 258	100,1 %	117 909	83,4 %	120 144	101,9 %	101 691	96,7 %	124 475	96,5 %
josta sisäiset lääkeostot	0	0	0,0 %	0		0		-16	0,0 %	-16	0,0 %
Avustukset	135	141	95,8 %	169	79,9 %	165	97,6 %	96	140,9 %	115	143,0 %
Muut toimintakulut	66 403	70 063	94,8 %	84 076	79,0 %	78 905	93,8 %	62 226	106,7 %	75 404	104,6 %
Vuokratkulut	65 471	67 350	97,2 %	80 820	81,0 %	77 707	96,1 %	61 947	105,7 %	75 008	103,6 %
josta sisäiset vuokratkulut	64 298	66 102	97,3 %	79 323	81,1 %	76 421	96,3 %	60 622	106,1 %	73 425	104,1 %
Muut kulut	932	2 713	34,3 %	3 256	28,6 %	1 198	36,8 %	279	334,4 %	397	302,1 %
josta sisäiset muut kulut	893	893	100,0 %	1 072	83,3 %	1 072	100,0 %	542	164,9 %	650	164,9 %
TOIMINTAKATE	-729 017	-726 379	100,4 %	-871 337	83,7 %	-884 142	101,5 %	-717 838	101,6 %	-871 604	101,4 %
Valtion rahoitus								0		0	
Rahoitustuotot ja -kulut	-151	0	45 187,5 %	0	37 656,3 %	-188	46 948,5 %	-10	1 476,3 %	-11	1 650,4 %
VUOSIKATE	-729 167	-726 379	100,4 %	-871 337	83,7 %	-884 330	101,5 %	-717 848	101,6 %	-871 615	101,5 %
Poistot ja arvonalentumiset	11 136	11 373	97,9 %	13 648	81,6 %	13 595	99,6 %	10 450	106,6 %	12 598	107,9 %
TILIKAUDEN TULOS	-740 303	-737 752	100,3 %	-884 985	83,7 %	-897 925	101,5 %	-728 298	101,6 %	-884 213	101,6 %
Poistoeron muutos / Poistoeron lisäys (-) tai vähennys (+)	0										
Laskennalliset erät	-14 619	-18 025	81,1 %	-21 630	67,6 %	-20 038	92,6 %	-21 059	69,4 %	-23 367	85,8 %
Tilikauden ylijäämä (alijäämä)	-754 922	-755 777	99,9 %	-906 615	83,3 %	-917 963	101,3 %	-749 357	100,7 %	-907 580	101,1 %

Tuloslaskelman ja ennusteen analyysi

Sairaalapalvelut

- Palvelulinjan toimintakate on lokakuun jälkeen toteutunut 2,7 M€ talousarviota heikompana.
- Toimintakatteen ennustetaan toteutuvan 12,8 M€ talousarviota heikompana.
- Ennusteen toimintakatetta heikentää erityisesti asiakaspalvelujen ostot (hoitojonojen purkaminen), henkilöstön vuokrauskulut rekrytointihaasteellisilla toimialueilla (suurin psykiatria) sekä ennakoitua enemmän kasvaneet lääkekulut. Elokuussa aloitettiin palveluiden lisäosto Tammenlehvästä ikäihmisten ja vammaisten palveluiden asiakkaille, vaikutus elo-joulukuussa on 0,6 M€.
- Toimintatuottojen ennustetaan ylittyvän 2,2 M€, suurimpana ylittäjänä muille hyvinvointialueille suuntautuvat myynnit. Toimintatuottojen ylitysennuste on pienentynyt alkuvuodesta useiden toimialueiden ilmoitettua myyntien vähenemisestä muille hyvinvointialueille. Asiakasmaksukertymä on ennakoitua alhaisemmalla tasolla ja tulee jäämään talousarviosta.
- Toimintakulujen ennustetaan ylittyvän palveluostojen osalta 22,6 M€. Muiden hyvinvointialueiden ja yhtiöiden laskutus on kasvanut verrattuna viime vuoteen ja tämän vuoden talousarviotaso on viime vuoden toteumiin nähden alhainen. Yhtiöiden laskutuksessa pirkanmaalaisien potilaiden laskutus pysyy Sydänsairaalan osalta talousarviossa ja Coxa on ennustanut pirkanmaalaisiin potilaisiin ylitystä 1,5 M€, joten suuri osa ylityksestä näkyy myös myyntituottojen kasvuna eikä täten heikennä toimintakatetta. Aineet, tavarat ja tarvikkeet ylitysennuste on 2,2 M€, syynä kasvaneet lääkekulut ja Tuomen tavarakuljetuskustannukset.
- Palkkakuluennuste on tarkentunut aikaisemmin arvioitua pienemmäksi.
- Lokakuun ennuste on heikentynyt 2 M€ syyskuun osavuositarkastuksesta.



Tuloslaskelma ja ennuste

Lasten ja nuorten palvelut

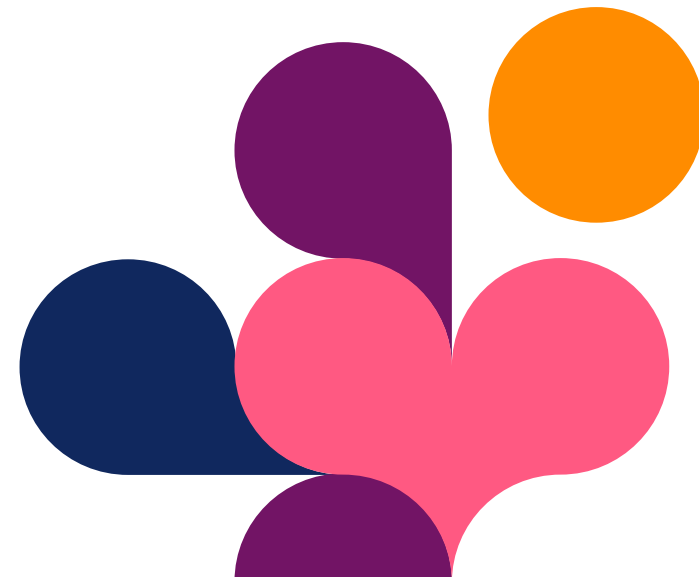
Pirkanmaan
hyvinvointialue

Tilin nimi	Toteuma 1-10 / 2024 t€	Talousarvio 1-10 / 2024 t€	Tot / TA Toteuma %	Talousarvio 2024 t€	Tot / TA 2024 Toteuma %	Ennuste 2024 t€	Enn / TA 2024 Toteuma %	Toteuma 1-10 / 2023 t€	Tot. 2024 / 2023 Toteuma %	Toteuma 2023 t€	Enn. / Tot. 2023 Toteuma %
TOIMINTATUOTOT	8 552	7 651	111,8 %	9 181	93,1 %	9 552	104,0 %	5 965	143,4 %	8 867	107,7 %
Myyntituotot	4 346	3 052	142,4 %	3 662	118,7 %	3 490	95,3 %	310	1 401,9 %	4 176	83,6 %
josta sisäiset myyntituotot	14					0		-3	-439,9 %	10	0,0 %
Maksutuotot	216	254	85,2 %	305	71,0 %	231	75,9 %	178	121,7 %	214	108,2 %
Tuet ja avustukset	1 086	498	218,2 %	597	181,8 %	1 226	205,3 %	3 190	34,0 %	1 318	93,0 %
Muut toimintatuotot	2 904	3 848	75,5 %	4 617	62,9 %	4 604	99,7 %	2 288	126,9 %	3 159	145,7 %
josta sisäiset vuokrat											
Valmistus omaan käyttöön											
TOIMINTAKULUT	214 311	202 639	105,8 %	243 167	88,1 %	258 257	106,2 %	200 170	107,1 %	247 460	104,4 %
Henkilöstökulut	85 968	89 695	95,8 %	107 635	79,9 %	105 867	98,4 %	82 110	104,7 %	100 732	105,1 %
Palkat ja palkkiot	68 580	71 053	96,5 %	85 264	80,4 %	84 225	98,8 %	64 417	106,5 %	78 973	106,7 %
Henkilösivukulut	17 389	18 642	93,3 %	22 371	77,7 %	21 642	96,7 %	17 693	98,3 %	21 760	99,5 %
Palvelujen ostot	112 956	98 939	114,2 %	118 726	95,1 %	133 904	112,8 %	103 849	108,8 %	129 191	103,6 %
Asiakaspalvelujen ostot	85 881	74 024	116,0 %	88 829	96,7 %	102 379	115,3 %	80 508	106,7 %	100 129	102,2 %
Muiden palvelujen ostot	27 075	24 915	108,7 %	29 898	90,6 %	31 525	105,4 %	23 342	116,0 %	29 062	108,5 %
josta sisäiset palvelujen ostot	13 445	11 551	116,4 %	13 861	97,0 %	14 440	104,2 %	11 012	122,1 %	13 323	108,4 %
Aineet, tarvikkeet ja tavarat	1 916	1 700	112,7 %	2 040	94,0 %	2 402	117,8 %	1 569	122,1 %	1 944	123,6 %
josta sisäiset lääkeostot	880	462	190,4 %	555	158,6 %	1 018	183,6 %	463	190,0 %	547	186,2 %
Avustukset	717	502	142,7 %	603	118,9 %	854	141,6 %	1 090	65,8 %	1 338	63,8 %
Muut toimintakulut	12 753	11 802	108,1 %	14 163	90,0 %	15 230	107,5 %	11 551	110,4 %	14 255	106,8 %
Vuokratkulut	12 703	11 617	109,3 %	13 941	91,1 %	14 958	107,3 %	11 538	110,1 %	14 232	105,1 %
josta sisäiset vuokratkulut	12 342	11 426	108,0 %	13 711	90,0 %	14 728	107,4 %	11 247	109,7 %	13 825	106,5 %
Muut kulut	49	185	26,6 %	222	22,2 %	272	122,5 %	12	395,4 %	23	1 176,1 %
josta sisäiset muut kulut	2										
TOIMINTAKATE	-205 759	-194 988	105,5 %	-233 986	87,9 %	-248 706	106,3 %	-194 204	105,9 %	-238 593	104,2 %
Valtion rahoitus								0		0	
Rahoitustuotot ja -kulut	-11							-4	269,5 %	-5	0,0 %
VUOSIKATE	-205 769	-194 988	105,5 %	-233 986	87,9 %	-248 706	106,3 %	-194 208	106,0 %	-238 598	104,2 %
Poistot ja arvonalentumiset	108	407	26,5 %	488	22,1 %	188	38,5 %	173	62,2 %	203	92,6 %
TILIKAUDEN TULOS	-205 877	-195 395	105,4 %	-234 474	87,8 %	-248 894	106,1 %	-194 381	105,9 %	-238 801	104,2 %
Poistoeron muutos / Poistoeron lisäys (-) tai vähennys (+)											
Laskennalliset erät	-3 605	-4 263	84,6 %	-5 115	70,5 %	-4 916	96,1 %	-4 152	86,8 %	-5 215	94,3 %
Tilikauden ylijäämä (alijäämä)	-209 482	-199 658	104,9 %	-239 589	87,4 %	-253 810	105,9 %	-198 533	105,5 %	-244 016	104,0 %

Tuloslaskelman ja ennusteen analyysi

Lasten ja nuorten palvelut

- Toimintakatteen ennustetaan toteutuvan 14,7 M€ yli talousarvion johtuen erityisesti lastensuojelun asiakaspalvelujen ostojen suunniteltua suuremmasta käytöstä ja hintojen korotuksista.
- Toimintatuotot ovat toteutuneet 0,9 M€ yli talousarvion johtuen pääosin korvauksista muilta hyvinvointialueilta, pakolaiskorvauksista, hallinnon hanketuloista ja Kelan korvauksista työterveyshuollosta. Tuottojen ennustetaan toteutuvan 0,4 M€ yli talousarvion.
- Toimintakulut ovat toteutuneet 11,7 M€ yli talousarvion siksi, että ostot lastensuojelun vastuualueilla ylittyvät. Asiakaspalvelujen ostot kuukausittain ovat lähteneet kesän jälkeen laskuun, mutta koko vuoden käyttösuunnitelmaan nähden toimenpiteet ovat olleet riittämättömät. Rekrytointeja on hillitty ja avustusten myöntämiseen on kiinnitetty erityistä huomiota. Lisäksi mm. sisäisten lääkäripalveluostojen, lääkkeiden, sisäisten vuokrakulujen ja tietohallinnon kulujen ennustetaan ylittävän merkittävästi. Kulujen ennustetaan toteutuvan 15,1 M€ yli talousarvion.



Tuloslaskelma ja ennuste

Ikäihmisten ja vammaisten palvelut

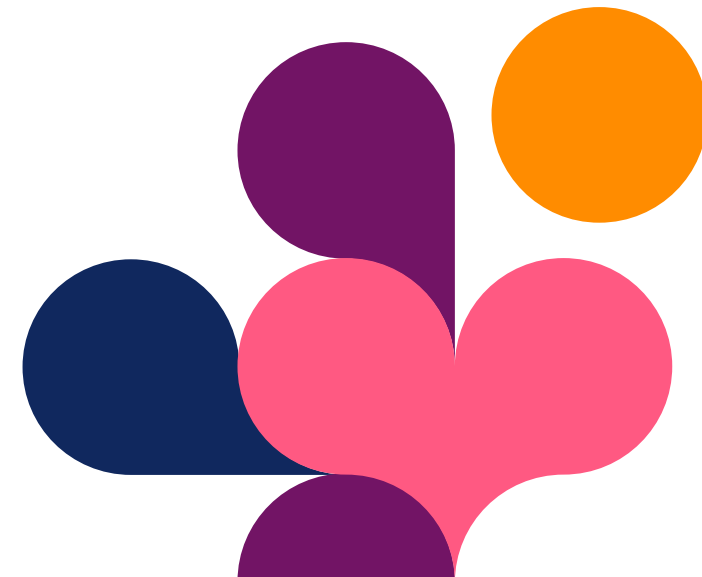
Pirkanmaan
hyvinvointialue

Tilin nimi	Toteuma 1-10 / 2024 t€	Talousarvio 1-10 / 2024 t€	Tot / TA Toteuma %	Talousarvio 2024 t€	Tot / TA 2024 Toteuma %	Ennuste 2024 t€	Enn / TA 2024 Toteuma %	Toteuma 1-10 / 2023 t€	Tot. 2024 / 2023 Toteuma %	Toteuma 2023 t€	Enn. / Tot. 2023 Toteuma %
TOIMINTATUOTOT	106 820	106 015	100,8 %	127 218	84,0 %	129 397	101,7 %	92 326	115,7 %	122 608	105,5 %
Myyntituotot	7 528	8 793	85,6 %	10 552	71,3 %	9 911	93,9 %	6 615	113,8 %	10 519	94,2 %
josta sisäiset myyntituotot	237	536	44,3 %	643	36,9 %	257	39,9 %	517	45,9 %	619	41,5 %
Maksutuotot	81 227	82 884	98,0 %	99 461	81,7 %	97 500	98,0 %	73 520	110,5 %	94 776	102,9 %
Tuet ja avustukset	3 013	3 660	82,3 %	4 392	68,6 %	3 968	90,3 %	1 761	171,1 %	3 018	131,5 %
Muut toimintatuotot	15 052	10 677	141,0 %	12 812	117,5 %	18 017	140,6 %	10 431	144,3 %	14 295	126,0 %
josta sisäiset vuokrat											
Valmistus omaan käyttöön											
TOIMINTAKULUT	690 561	681 039	101,4 %	817 247	84,5 %	837 035	102,4 %	663 675	104,1 %	812 091	103,1 %
Henkilöstökulut	212 384	218 722	97,1 %	262 467	80,9 %	259 856	99,0 %	199 301	106,6 %	246 287	105,5 %
Palkat ja palkkiot	171 399	174 664	98,1 %	209 597	81,8 %	208 240	99,4 %	158 202	108,3 %	195 540	106,5 %
Henkilösivukulut	40 985	44 059	93,0 %	52 870	77,5 %	51 616	97,6 %	41 098	99,7 %	50 747	101,7 %
Palvelujen ostot	384 059	368 090	104,3 %	441 708	86,9 %	463 658	105,0 %	370 705	103,6 %	455 454	101,8 %
Asiakaspalvelujen ostot	301 720	288 470	104,6 %	346 163	87,2 %	364 813	105,4 %	283 061	106,6 %	347 523	105,0 %
Muiden palvelujen ostot	82 339	79 621	103,4 %	95 545	86,2 %	98 845	103,5 %	87 645	93,9 %	107 931	91,6 %
josta sisäiset palvelujen ostot	54 118	53 219	101,7 %	63 862	84,7 %	64 468	100,9 %	49 751	108,8 %	61 017	105,7 %
Aineet, tarvikkeet ja tavarat	4 247	4 839	87,8 %	5 807	73,1 %	5 540	95,4 %	7 131	59,6 %	5 650	98,1 %
josta sisäiset lääkeostot	550	543	101,4 %	651	84,5 %	656	100,8 %	526	104,6 %	639	102,7 %
Avustukset	48 046	47 771	100,6 %	57 325	83,8 %	57 882	101,0 %	46 312	103,7 %	55 239	104,8 %
Muut toimintakulut	41 825	41 617	100,5 %	49 940	83,7 %	50 098	100,3 %	40 226	104,0 %	49 462	101,3 %
Vuokratkulut	41 777	41 459	100,8 %	49 751	84,0 %	50 013	100,5 %	40 191	103,9 %	49 342	101,4 %
josta sisäiset vuokratkulut	40 214	40 166	100,1 %	48 199	83,4 %	48 106	99,8 %	38 853	103,5 %	47 622	101,0 %
Muut kulut	47	158	29,9 %	189	24,9 %	86	45,2 %	35	133,6 %	120	71,4 %
josta sisäiset muut kulut											
TOIMINTAKATE	-583 741	-575 025	101,5 %	-690 030	84,6 %	-707 638	102,6 %	-571 349	102,2 %	-689 483	102,6 %
Valtion rahoitus								0		0	
Rahoitustuotot ja -kulut	-4					-5		-7	55,8 %	-8	56,4 %
VUOSIKATE	-583 745	-575 025	101,5 %	-690 030	84,6 %	-707 642	102,6 %	-571 356	102,2 %	-689 491	102,6 %
Poistot ja arvonalentumiset	257	428	60,0 %	514	50,0 %	303	59,0 %	308	83,4 %	368	82,3 %
TILIKAUDEN TULOS	-584 001	-575 453	101,5 %	-690 543	84,6 %	-707 945	102,5 %	-571 664	102,2 %	-689 860	102,6 %
Poistoeron muutos / Poistoeron lisäys (-) tai vähennys (+)											
Laskennalliset erät	-11 436	-13 882	82,4 %	-16 658	68,7 %	-15 602	93,7 %	-12 607	90,7 %	-16 500	94,6 %
Tilikauden ylijäämä (alijäämä)	-595 437	-589 334	101,0 %	-707 201	84,2 %	-723 547	102,3 %	-584 271	101,9 %	-706 359	102,4 %

Tuloslaskelman ja ennusteen analyysi

Ikäihmisten ja vammaisten palvelut

- Toimintakatteen toteuma on 8,7 M€ ja ennuste 17,6 M€ talousarviota heikompi, johtuen palveluostojen ylittymisestä. Toimintakate parani edellisestä ennusteesta 2,4 M€.
- Toimintatuottojen toteuma on 0,8 M€ ja ennuste 2,2 M€ yli talousarvion. Maksutuotot ovat alittuneet 1,7 M€ ja ennuste alituksesta on 2 M€, syynä mm. indeksikorotusten laskutuksen viivästys. Muiden toimintatuottojen toteuma on 4,4 M€ ja ennuste 5,2 M€ yli talousarvion. Ylitys tulee vuokratuotoista.
- Toimintakulujen toteuma on 9,5 M€ yli talousarvion ja ennuste ylityksestä 19,8 M€. Henkilöstökulut ovat 6,3 M€ alle talousarvion ja niiden ennustetaan alittuvan 2,6 M€ rekrytointivaikeuksien vuoksi. Palvelujen ostot ovat toteutuneet 16 M€ yli talousarvion ja niiden ennustetaan ylittävän 22 M€. Ylitys koskee etenkin vammaisten asumispalveluita ja johtuu kunnilta siirtyneestä palveluvelasta, olemassa olevista ja uusista asiakkuuksista, joille ei ole pystytty varaamaan riittäviä määrärahoja. Muiden palvelujen ostot ovat 2,7 M€ yli talousarvion ja niiden ennustetaan ylittävän 3,3 M€ johtuen pääasiassa työvoiman vuokrauksesta, johon on jouduttu turvautumaan rekrytointivaikeuksien vuoksi. Työvoiman vuokraus on kuitenkin pystytty puolittamaan viime vuoden tasoon verrattuna.



Tuloslaskelma ja ennuste

Sote-palvelutuotannon johto ja integraatiotoiminta

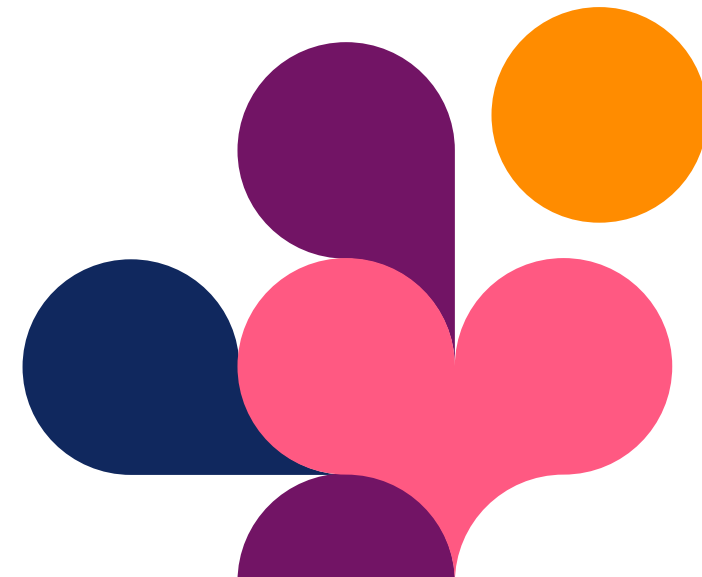
Pirkanmaan
hyvinvointialue

Tilin nimi	Toteuma 1-10 / 2024 t€	Talousarvio 1-10 / 2024 t€	Tot / TA Toteuma %	Talousarvio 2024 t€	Tot / TA 2024 Toteuma %	Ennuste 2024 t€	Enn / TA 2024 Toteuma %	Toteuma 1-10 / 2023 t€	Tot. 2024 / 2023 Toteuma %	Toteuma 2023 t€	Enn. / Tot. 2023 Toteuma %
TOIMINTATUOTOT	7 098	8 758	81,0 %	9 515	74,6 %	9 496	99,8 %	6 714	105,7 %	10 454	90,8 %
Myyntituotot	1 149	1 398	82,1 %	1 678	68,5 %	1 370	81,6 %	1 924	59,7 %	3 070	44,6 %
josta sisäiset myyntituotot											
Maksutuotot	1			0		1		1	38,0 %	1	43,9 %
Tuet ja avustukset	5 948	7 360	80,8 %	7 837	75,9 %	8 111	103,5 %	4 789	124,2 %	7 382	109,9 %
Muut toimintatuotot	1			0		15		0		0	
josta sisäiset vuokrat											
Valmistus omaan käyttöön				0							
TOIMINTAKULUT	15 202	18 061	84,2 %	20 679	73,5 %	19 458	94,1 %	14 149	107,4 %	19 300	100,8 %
Henkilöstökulut	7 377	7 748	95,2 %	9 382	78,6 %	9 435	100,6 %	7 062	104,4 %	9 618	98,1 %
Palkat ja palkkiot	6 024	6 224	96,8 %	7 537	79,9 %	7 658	101,6 %	5 660	106,4 %	7 710	99,3 %
Henkilösivukulut	1 352	1 524	88,7 %	1 845	73,3 %	1 777	96,3 %	1 403	96,4 %	1 908	93,1 %
Palvelujen ostot	5 892	8 214	71,7 %	8 914	66,1 %	7 661	85,9 %	5 411	108,9 %	7 774	98,5 %
Asiakaspalvelujen ostot	324	1 668	19,5 %	2 002	16,2 %	395	19,7 %	775	41,9 %	1 067	37,0 %
Muiden palvelujen ostot	5 567	6 546	85,1 %	6 913	80,5 %	7 266	105,1 %	4 636	120,1 %	6 707	108,3 %
josta sisäiset palvelujen ostot	405	336	120,6 %	403	100,5 %	402	99,7 %	333	121,4 %	444	90,5 %
Aineet, tarvikkeet ja tavarat	42	178	23,3 %	72	57,9 %	48	66,5 %	483	8,6 %	483	9,9 %
josta sisäiset lääkeostot								202	0,0 %	240	0,0 %
Avustukset	1 485	1 399	106,2 %	1 679	88,5 %	1 679	100,0 %	478	310,7 %	479	350,5 %
Muut toimintakulut	407	522	77,9 %	632	64,4 %	636	100,6 %	715	56,9 %	947	67,1 %
Vuokrakulut	409	518	79,0 %	627	65,3 %	474	75,6 %	673	60,8 %	754	62,8 %
josta sisäiset vuokrakulut	378	479	78,9 %	575	65,8 %	413	71,8 %	345	109,6 %	417	98,9 %
Muut kulut	-3	4	-61,3 %	5	-51,0 %	162	3 241,1 %	41	-6,2 %	192	84,2 %
josta sisäiset muut kulut	1										
TOIMINTAKATE	-8 104	-9 303	87,1 %	-11 163	72,6 %	-9 962	89,2 %	-7 435	109,0 %	-8 847	112,6 %
Valtion rahoitus				0							
Rahoitustuotot ja -kulut	0			0				-2	16,2 %	-2	0,0 %
VUOSIKATE	-8 104	-9 303	87,1 %	-11 163	72,6 %	-9 962	89,2 %	-7 436	109,0 %	-8 848	112,6 %
Poistot ja arvonalentumiset	10			0		12		7	134,8 %	9	132,0 %
TILIKAUDEN TULOS	-8 114	-9 303	87,2 %	-11 163	72,7 %	-9 974	89,3 %	-7 444	109,0 %	-8 857	112,6 %
Poistoeron muutos / Poistoeron lisäys (-) tai vähennys (+)				0							
Laskennalliset erät	6 716	8 153	82,4 %	9 783	68,6 %	9 974	101,9 %	7 085	94,8 %	7 711	129,3 %
Tilikauden ylijäämä (alijäämä)	-1 398	-1 150	121,5 %	-1 380	101,3 %	0	0,0 %	-359	389,2 %	-1 146	0,0 %

Tuloslaskelman ja ennusteen analyysi

Sote-palvelutuotannon johto ja integraatiotoiminta

- Palvelulinjan toimintakate on toteutunut 1,2 M€ käyttösuunnitelmaa parempana. Toimintakatteen ennustetaan alittavan käyttösuunnitelman 1,2 M€.
Talousarviomuutoksessa esitetään siirrettäväksi 1,0 M€ kattamaan sote-tehtäväalueen talousarvioylityksiä, mikä toteutuessaan pienentäisi palvelulinjan ennustettua alitusta. Tehtäväalueen tasolla muutoksella ei olisi vaikutusta ennusteeseen.
- Toimintatuottojen ennustetaan toteutuvan talousarvion mukaisina.
- Toimintamenojen ennustetaan alittuvan 1,2 M€ palvelujen ostojen alittumisen vuoksi. Sote-palvelutuotannon johdon palvelujen ostojen ennustetaan alittuvan 1,0 M€, koska laskuja on pystytty kohdistamaan paremmin ja kustannuksia on kohdistunut yhteiskustannuspaikalle selvästi vähemmän kuin vuonna 2023.



Tuloslaskelma ja ennuste

Pelastuspalvelut

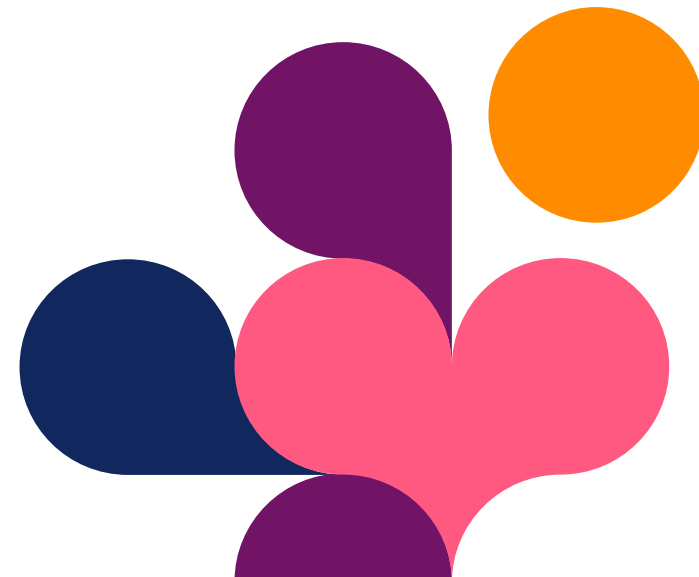
Pirkanmaan
hyvinvointialue

Tilin nimi	Toteuma 1-10 / 2024 t€	Talousarvio 1-10 / 2024 t€	Tot / TA Toteuma %	Talousarvio 2024 t€	Tot / TA 2024 Toteuma %	Ennuste 2024 t€	Enn / TA 2024 Toteuma %	Toteuma 1-10 / 2023 t€	Tot. 2024 / 2023 Toteuma %	Toteuma 2023 t€	Enn. / Tot. 2023 Toteuma %
TOIMINTATUOTOT	7 427	6 817	108,9 %	8 180	90,8 %	9 420	115,2 %	5 837	127,2 %	8 019	117,5 %
Myyntituotot	1 716	1 604	107,0 %	1 925	89,1 %	2 065	107,3 %	1 504	114,1 %	2 076	99,5 %
josta sisäiset myyntituotot	35							33	105,8 %	132	0,0 %
Maksutuotot	1 427	1 479	96,5 %	1 775	80,4 %	1 775	100,0 %	1 189	120,0 %	1 492	119,0 %
Tuet ja avustukset	4 281	3 700	115,7 %	4 440	96,4 %	5 540	124,8 %	3 134	136,6 %	4 447	124,6 %
Muut toimintatuotot	2	33	7,5 %	40	6,2 %	40	100,0 %	10	24,8 %	4	1 004,7 %
josta sisäiset vuokrat											
Valmistus omaan käyttöön											
TOIMINTAKULUT	66 683	66 993	99,5 %	80 392	82,9 %	82 318	102,4 %	61 294	108,8 %	76 326	107,9 %
Henkilöstökulut	44 597	46 827	95,2 %	56 192	79,4 %	55 776	99,3 %	39 990	111,5 %	49 850	111,9 %
Palkat ja palkkiot	36 343	37 637	96,6 %	45 165	80,5 %	45 194	100,1 %	32 057	113,4 %	39 990	113,0 %
Henkilösivukulut	8 254	9 190	89,8 %	11 028	74,8 %	10 582	96,0 %	7 933	104,1 %	9 859	107,3 %
Palvelujen ostot	12 479	10 716	116,5 %	12 859	97,0 %	14 573	113,3 %	12 369	100,9 %	15 399	94,6 %
Asiakaspalvelujen ostot											
Muiden palvelujen ostot	12 479	10 716	116,5 %	12 859	97,0 %	14 573	113,3 %	12 369	100,9 %	15 399	94,6 %
josta sisäiset palvelujen ostot	2 115	1 798	117,6 %	2 157	98,0 %	2 172	100,7 %	1 705	124,0 %	2 119	102,5 %
Aineet, tarvikkeet ja tavarat	2 744	2 748	99,9 %	3 297	83,2 %	3 345	101,5 %	2 806	97,8 %	3 598	93,0 %
josta sisäiset lääkeostot	144	146	99,1 %	175	82,6 %	173	98,9 %	117	123,3 %	140	123,4 %
Avustukset	1	8	12,0 %	10	10,0 %	10	100,0 %	2	66,7 %	2	666,7 %
Muut toimintakulut	6 862	6 694	102,5 %	8 033	85,4 %	8 613	107,2 %	6 128	112,0 %	7 477	115,2 %
Vuokrakulut	6 847	6 587	103,9 %	7 905	86,6 %	8 485	107,3 %	6 112	112,0 %	7 437	114,1 %
josta sisäiset vuokrakulut	6 285	6 021	104,4 %	7 225	87,0 %	7 616	105,4 %	5 480	114,7 %	6 688	113,9 %
Muut kulut	15	107	14,2 %	129	11,8 %	129	100,0 %	16	94,6 %	40	322,9 %
josta sisäiset muut kulut											
TOIMINTAKATE	-59 256	-60 176	98,5 %	-72 212	82,1 %	-72 898	100,9 %	-55 457	106,9 %	-68 307	106,7 %
Valtion rahoitus								0		0	
Rahoitustuotot ja -kulut	-13	1	-1 563,2 %	1	-1 302,7 %	1	100,0 %	-1	2 421,3 %	-1	-163,5 %
VUOSIKATE	-59 269	-60 176	98,5 %	-72 211	82,1 %	-72 897	100,9 %	-55 457	106,9 %	-68 307	106,7 %
Poistot ja arvonalentumiset	1 375	1 277	107,7 %	1 532	89,7 %	1 532	100,0 %	1 181	116,4 %	1 419	107,9 %
TILIKAUDEN TULOS	-60 644	-61 452	98,7 %	-73 743	82,2 %	-74 429	100,9 %	-56 639	107,1 %	-69 727	106,7 %
Poistoeron muutos / Poistoeron lisäys (-) tai vähennys (+)											
Laskennalliset erät	-987	-1 351	73,1 %	-1 621	60,9 %	-1 560	96,2 %	-846	116,6 %	-1 173	133,0 %
Tilikauden ylijäämä (alijäämä)	-61 631	-62 803	98,1 %	-75 364	81,8 %	-75 988	100,8 %	-57 485	107,2 %	-70 900	107,2 %

Tuloslaskelman ja ennusteen analyysi

Pelastuspalvelut

- Tammi-lokakuun toimintakate on toteutunut 0,9 M€ talousarviota pienempänä. Sen ennustetaan toteutuvan 0,7 M€ talousarviota suurempana johtuen suurimmalta osin kiireellisen ensihoidon talousarviota korkeammasta kulutasosta.
- Toimintatuottojen ennustetaan toteutuvan 1,2 M€ talousarviota suurempana johtuen suurelta osin Kela-tuottojen ennusteen talousarviota korkeammasta tasosta. Tässä näkyy sekä toteuman korkeampi taso verrattuna talousarvioon 2024, että ensihoidon Kela-laskutukseen liittyvä toiminnallinen muutos.
- Toimintakulujen ennustetaan toteutuvan 1,9 M€ talousarviota suurempana. Myös toimintakuluissa näkyy kiireellisen ensihoidon toimintatavan muutos, jossa tuloja vastaavasti yksityisen palvelutuotannon laskut tulevat täysimääräisinä sopimushinnalla sekä kiireellisen ensihoidon liian pieni talousarvio. Henkilöstökulujen ennustetta on laskettu palvelulinjatasolla 0,4 M€. Merkittävin syy on uuden palvelutasopäätöksen toimeenpanon viivästys kahdella kuukaudella alkuvuonna.



Tuloslaskelma ja ennuste

Strateginen ohjaus ja järjestäminen

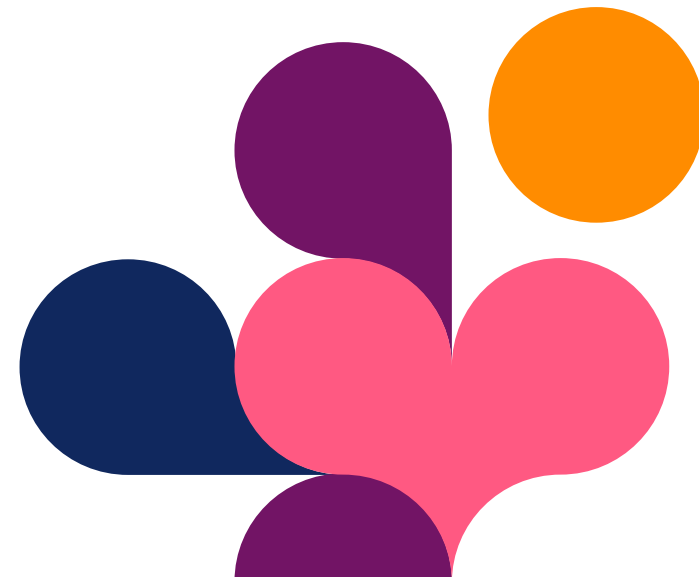
Pirkanmaan
hyvinvointialue

Tilin nimi	Toteuma 1-10 / 2024 t€	Talousarvio 1-10 / 2024 t€	Tot / TA Toteuma %	Talousarvio 2024 t€	Tot / TA 2024 Toteuma %	Ennuste 2024 t€	Enn / TA 2024 Toteuma %	Toteuma 1-10 / 2023 t€	Tot. 2024 / 2023 Toteuma %	Toteuma 2023 t€	Enn. / Tot. 2023 Toteuma %
TOIMINTATUOTOT	12 327	17 888	68,9 %	21 466	57,4 %	18 763	87,4 %	11 632	106,0 %	18 943	99,1 %
Myyntituotot	7 188	9 060	79,3 %	10 872	66,1 %	9 658	88,8 %	6 484	110,9 %	8 129	118,8 %
josta sisäiset myyntituotot	65	0		0			0,0 %	13	481,8 %	54	0,0 %
Maksutuotot	0							2	0,0 %	3	0,0 %
Tuet ja avustukset	4 706	8 697	54,1 %	10 436	45,1 %	9 062	86,8 %	5 128	91,8 %	10 760	84,2 %
Muut toimintatuotot	37	131	28,4 %	158	23,6 %	43	27,6 %	18	203,7 %	51	85,0 %
josta sisäiset vuokrat											
Valmistus omaan käyttöön	396										
TOIMINTAKULUT	63 555	70 711	89,9 %	84 837	74,9 %	83 970	99,0 %	61 937	102,6 %	81 924	102,5 %
Henkilöstökulut	31 090	33 910	91,7 %	40 676	76,4 %	39 784	97,8 %	29 046	107,0 %	36 797	108,1 %
Palkat ja palkkiot	25 534	27 387	93,2 %	32 849	77,7 %	32 314	98,4 %	23 563	108,4 %	29 863	108,2 %
Henkilösivukulut	5 556	6 523	85,2 %	7 828	71,0 %	7 469	95,4 %	5 483	101,3 %	6 934	107,7 %
Palvelujen ostot	25 876	31 269	82,8 %	37 523	69,0 %	35 407	94,4 %	28 399	91,1 %	38 853	91,1 %
Asiakaspalvelujen ostot	12	6	198,5 %	8	165,4 %	13	169,4 %	15	80,9 %	15	82,3 %
Muiden palvelujen ostot	25 864	31 263	82,7 %	37 516	68,9 %	35 395	94,3 %	28 383	91,1 %	38 838	91,1 %
josta sisäiset palvelujen ostot	6 235	6 584	94,7 %	7 901	78,9 %	8 054	101,9 %	7 939	78,5 %	9 275	86,8 %
Aineet, tarvikkeet ja tavarat	596	688	86,5 %	826	72,1 %	833	100,9 %	660	90,2 %	849	98,1 %
josta sisäiset lääkeostot	187	191	98,1 %	229	81,7 %	229	99,9 %	137	136,3 %	202	113,5 %
Avustukset	591	704	84,0 %	845	70,0 %	795	94,1 %	674	87,7 %	664	119,8 %
Muut toimintakulut	5 403	4 138	130,5 %	4 966	108,8 %	7 150	144,0 %	3 158	171,1 %	4 760	150,2 %
Vuokrakulut	2 044	2 294	89,1 %	2 753	74,3 %	2 815	102,3 %	2 266	90,2 %	2 618	107,5 %
josta sisäiset vuokrakulut	1 986	1 807	109,9 %	2 169	91,6 %	2 247	103,6 %	2 020	98,3 %	2 257	99,5 %
Muut kulut	3 359	1 845	182,1 %	2 213	151,7 %	4 335	195,9 %	892	376,6 %	2 142	202,4 %
josta sisäiset muut kulut											
TOIMINTAKATE	-51 228	-52 823	97,0 %	-63 371	80,8 %	-65 206	102,9 %	-50 305	101,8 %	-62 981	103,5 %
Valtion rahoitus								0		0	
Rahoitustuotot ja -kulut	16 878	10 232	165,0 %	12 278	137,5 %	18 808	153,2 %	16 486	102,4 %	18 106	103,9 %
VUOSIKATE	-34 350	-42 591	80,7 %	-51 093	67,2 %	-46 399	90,8 %	-33 819	101,6 %	-44 875	103,4 %
Poistot ja arvonalentumiset	146	201	72,8 %	241	60,7 %	296	123,0 %	125	116,5 %	153	194,0 %
TILIKAUDEN TULOS	-34 496	-42 792	80,6 %	-51 334	67,2 %	-46 695	91,0 %	-33 945	101,6 %	-45 028	103,7 %
Poistoeron muutos / Poistoeron lisäys (-) tai vähennys (+)								0		0	0,0 %
Laskennalliset erät	34 496	42 618	80,9 %	51 141	67,5 %	46 695	91,3 %	33 945	101,6 %	45 028	103,7 %
Tilikauden ylijäämä (alijäämä)	0	-174	-0,0 %	-193	-0,0 %	0	0,0 %	0	-140,0 %	0	

Tuloslaskelman ja ennusteen analyysi

Strateginen ohjaus ja järjestäminen

- Toimintakate on toteutunut 1,6 M€ talousarviota parempana. Toimintakuluissa on mukana 0,4 M€ ePassi-kuluja, jotka kuuluvat muille palvelulinjoille. Toimintakatteen ennustetaan ylittävän talousarvio 1,8 M€ ja 2,9 %. Ennuste on parantunut syyskuusta. Toimintakatteen ylitys johtuu asiakasmaksusaatavien poistoista.
- Toimintatuottojen ennustetta on tarkistettu alaspäin ja niiden ennustetaan jäävän 2,7 M€ talousarviosta. Hyvinvointialueen kokonaistilanne aiheuttaa haasteita tutkimustoiminnan toteutukseen erityisesti akateemisen tutkimuksen ja valtion tutkimusrahoituksen kokonaisuuksien osalta. Valtionavustuksen osalta käyttö jää suunniteltua alemmalle tasolle. Vastaava on huomioitu toimintakulujen ennusteessa.
- Toimintakulujen ennustetaan alittuvan 0,8 M€ henkilöstökulujen ja palvelujen ostojen alittumisen vuoksi. Monetralta tehtävien ostojen ylitysennuste on 1 M€ mutta säästöt muualta ja TKIO-toiminnan supistuminen kompensoivat ylityksen. Muut toimintakulut ylittyvät asiakasmaksusaatavien poistojen vuoksi, mistä on valmisteilla talousarviomuutos.
- Rahoitustuottoja arvioidaan kertyvän 6,5 M€ talousarviota enemmän, mistä on myös valmisteilla talousarviomuutos. Tilikauden tuloksen ennustetaan paranevan 0,8 M€ syyskuussa ennustetusta.



Tuloslaskelma ja ennuste

Tukipalvelut

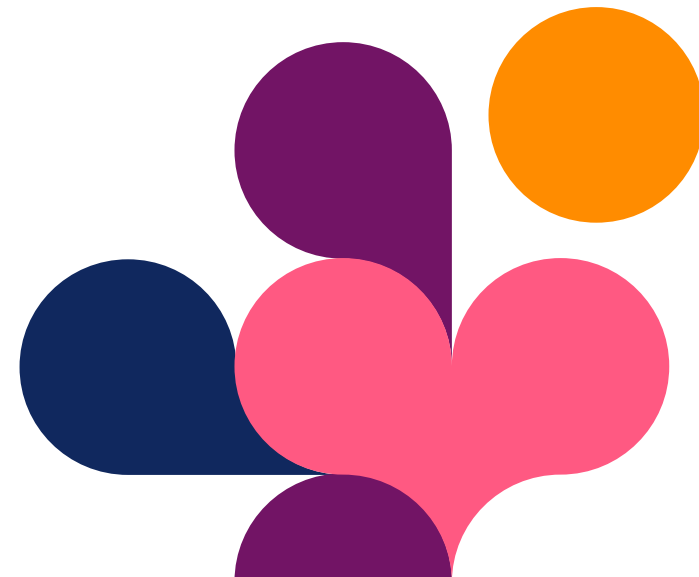
Pirkanmaan
hyvinvointialue

Tilin nimi	Toteuma 1-10 / 2024 t€	Talousarvio 1-10 / 2024 t€	Tot / TA Toteuma %	Talousarvio 2024 t€	Tot / TA 2024 Toteuma %	Ennuste 2024 t€	Enn / TA 2024 Toteuma %	Toteuma 1-10 / 2023 t€	Tot. 2024 / 2023 Toteuma %	Toteuma 2023 t€	Enn. / Tot. 2023 Toteuma %
TOIMINTATUOTOT	375 745	377 695	99,5 %	453 755	82,8 %	455 436	100,4 %	378 889	99,2 %	460 856	98,8 %
Myyntituotot	214 792	217 821	98,6 %	261 386	82,2 %	261 897	100,2 %	215 266	99,8 %	259 467	100,9 %
josta sisäiset myyntituotot	202 807	204 548	99,1 %	245 457	82,6 %	246 036	100,2 %	200 707	101,0 %	243 349	101,1 %
Maksutuotot											
Tuet ja avustukset	4 254	4 622	92,0 %	5 546	76,7 %	6 629	119,5 %	15 181	28,0 %	20 483	32,4 %
Muut toimintatuotot	155 868	154 267	101,0 %	185 641	84,0 %	185 727	100,0 %	147 258	105,8 %	179 397	103,5 %
josta sisäiset vuokrat	149 281	148 809	100,3 %	178 571	83,6 %	178 396	99,9 %	141 951	105,2 %	172 348	103,5 %
Valmistus omaan käyttöön	831	985	84,3 %	1 182	70,3 %	1 182	100,0 %	1 184	70,2 %	1 509	78,3 %
TOIMINTAKULUT	338 312	322 885	104,8 %	403 932	83,8 %	415 548	102,9 %	351 775	96,2 %	422 051	98,5 %
Henkilöstökulut	44 919	44 065	101,9 %	52 878	84,9 %	53 653	101,5 %	44 429	101,1 %	54 805	97,9 %
Palkat ja palkkiot	36 703	35 678	102,9 %	42 814	85,7 %	43 364	101,3 %	35 670	102,9 %	43 982	98,6 %
Henkilösivukulut	8 217	8 387	98,0 %	10 064	81,6 %	10 288	102,2 %	8 758	93,8 %	10 823	95,1 %
Palvelujen ostot	165 900	161 270	102,9 %	202 995	81,7 %	207 382	102,2 %	180 587	91,9 %	218 588	94,9 %
Asiakaspalvelujen ostot	60					37		35	172,8 %	38	96,8 %
Muiden palvelujen ostot	165 840	161 270	102,8 %	202 995	81,7 %	207 345	102,1 %	180 553	91,9 %	218 550	94,9 %
josta sisäiset palvelujen ostot	1	0	0,0 %	0	0,0 %	0	0,0 %	0	0,0 %	-7	0,0 %
Aineet, tarvikkeet ja tavarat	12 797	14 020	91,3 %	16 823	76,1 %	17 329	103,0 %	12 227	104,7 %	15 911	108,9 %
josta sisäiset lääkeostot	2	1	165,9 %	2	138,3 %	3	152,9 %	1	188,1 %	2	173,0 %
Avustukset	134										
Muut toimintakulut	114 562	103 530	110,7 %	131 236	87,3 %	137 184	104,5 %	114 532	100,0 %	132 746	103,3 %
Vuokrakulut	109 922	99 791	110,2 %	126 749	86,7 %	131 789	104,0 %	111 164	98,9 %	128 315	102,7 %
josta sisäiset vuokrakulut	0	0	55,6 %	0		0		0	-108,5 %	0	0,0 %
Muut kulut	4 640	3 739	124,1 %	4 487	103,4 %	5 395	120,2 %	3 368	137,8 %	4 431	121,7 %
josta sisäiset muut kulut								0		0	0,0 %
TOIMINTAKATE	37 433	54 811	68,3 %	49 823	75,1 %	39 888	80,1 %	27 114	138,1 %	38 806	102,8 %
Valtion rahoitus											
Rahoitustuotot ja -kulut	-8 248	-8 924	92,4 %	-10 709	77,0 %	-10 722	100,1 %	-7 932	104,0 %	-8 234	130,2 %
VUOSIKATE	29 185	45 886	63,6 %	39 114	74,6 %	29 166	74,6 %	19 181	152,2 %	30 571	95,4 %
Poistot ja arvonalentumiset	25 183	25 802	97,6 %	30 963	81,3 %	31 244	100,9 %	23 223	108,4 %	31 284	99,9 %
TILIKAUDEN TULOS	4 002	20 084	19,9 %	8 151	49,1 %	-2 078	-25,5 %	-4 042	-99,0 %	-713	291,6 %
Poistoeron muutos / Poistoeron lisäys (-) tai vähennys (+)	75	87	87,1 %	104	72,6 %	91	87,1 %	75	100,0 %	91	100,0 %
Laskennalliset erät	-5 159	-6 443	80,1 %	-7 732	66,7 %	-7 097	91,8 %	3 944	-130,8 %	1 314	-540,2 %
Tilikauden ylijäämä (alijäämä)	-1 082	13 728	-7,9 %	523	-206,7 %	-9 085	-1 736,0 %	-23	4 759,0 %	692	-1 313,1 %

Tuloslaskelman ja ennusteen analyysi

Tukipalvelut

- Toimintatuottojen ennustetaan toteutuvan 1,6 M€ talousarviota suurempina. Vuokratuottojen osalta on ennustettu pienempää toteumaa. Tämä johtuu tyhjiin tilojen käsittelystä, jossa näihin kohdistuvat veloitukset on poistettu palvelulinjoilta.
- Toimintakulujen ennustetaan ylittävän talousarvio 11,6 M€, ICT-palvelujen ostot 5,2 M€ ja vuokratulujen osalta 6,4 M€. Näiden osalta on valmisteltu talousarviomuutos. Henkilöstökulujen ennustetaan toteutuvan talousarviota suurempina 0,8 M€.
- Tukipalvelujen alijäämäksi ennustetaan 9,2 M€, joka muodostuu tyhjistä tiloista 8,1 M€ sekä Kaivannon myyntitappiosta 1,1 M€.





Investoinnit

SOTE rakennusinvestoinnit

- Uudisrakennusten määrärahavaraus ei toteudu täysimääräisesti kuluvana vuonna, toteumaennuste alittaa talousarvion -27,7 M€.
- Uudistamisohjelman loppuvaiheen ja Lasten- ja nuorisopsykiatrian hankekoko-
naisuuden päätöksenteko ja rakentamisen aikataulu on prosessissa ketjutettu.
Loppuvaiheen investoinnin käynnistämisestä on aluevaltuuston päätös (15.1.2024)
ja neuvottelut Tukisäätiön kanssa Y-tontin maanvuokrasopimuksen päättämisestä
viivästivät hankkeen suunniteltua aloittamista. Lasten- ja nuorisopsykiatrian
hankkeen urakkatarjoukset viedään päätöksentekoon loppuvuodesta. Lopullinen
rakennuskustannus myös tuleville vuosille täsmentyy urakoitsijavalinnan myötä.
Tässä kokonaisuudessa toteumaennuste alittanee talousarvion -21,8 M€.
- T-rakennuksen rakentamisen osalta toteumaennuste ylittää talousarvion
+0,4 M€. Osa vuodelle 2025 suunnitelluista kustannuksista toteutuu jo kuluvana
vuonna. Lisäksi ennakoimattomia kustannuksia on syntynyt mm. 00-kerroksen
kalliovesivuotojen ratkaisuisissa sekä kahden sisäpihan muurien kiipeilyesteen
toteuttamisessa (+0,1 M€).
- Kaupin yliopistollisen sote-aseman osalta toteumaennuste alittaa talousarvion
-6,3 M€. Poikkeamaa selittää tontin vapautumisen ajankohdan siirtyminen
elokuulle 2026. Siitä syystä suunnittelun aloittamista on siirretty myöhäisemmäksi
alkuperäisestä aikataulusta.
- Muissa rakentamiseen ja toimitilahallintaan liittyvissä kokonaisuuksissa
toteumaennuste alittaa talousarvion 0,9 M€. Esitetyistä muutoksista suurimmat
ovat osioissa Pienet hankkeet +1,7 M€ (viime vuodelta kuluvalla vuodelle
siirtyneitä hankkeita, joille ei ole määrärahavarausta kuluvana vuonna, kuten
A-rakennuksen Herko-Leiko-tila ja K-rakennuksen 3. krs 6AB vuodeosasto
väistötilaksi) sekä osiossa Valkeakoski -1,5 M€ (toteutumatta kuluvana vuonna jää
5. krs remonttihanke).

Investointi	Talousarvio	Toteuma	Toteuma	Ennuste
	2024	1- 10 / 2024	1-10 / 2024	2024
	t€	t€	%	t€
SOTE Rakennusinvestoinnit	53 845	18 292	34 %	25 290
Tays KS yleinen infrastruktuuri	3 075	1 506	49 %	2 300
Tays, Psykiatria T-rakennus	800	1 080	135 %	1 200
Tays Lasten- ja nuorisopsykiatria	22 000	4 971	23 %	5 500
Uudistamisohjelman loppuvaihe	15 300	6 117	40 %	10 000
Kaupin yliopistollinen sote-asema	6 700	152	2 %	400
Muut toimitilamuutokset	1 000	884	88 %	1 250
TAYS, pienet hankkeet < 400 000 €	500	2 102	420 %	2 190
Hankkeet, Valkeakoski	2 120	565	27 %	650
Hankkeet, Sastamala	1 075	360	33 %	850
Hankkeet, Pitkäniemi	1 275	555	44 %	950

SOTE Laite- ja kalustoinvestoinnit

- Laite- ja kalustohankintojen osalta määrärahavaraukset erikseen määritellyissä kohteissa (yli 0,4 M€) ovat täsmentyneet CT-laitteiston (-0,2 M€) ja vainajatornin (-0,4 M€) osalta, lisäksi intraoperatiiviseen CT-laitteistoon varattua määrärahaa ei tulla käyttämään (-1 M€). Kuvantamiskeskus, verisuonitoimenpiteet ja apteekkipalveluiden osalta isoja laitehankintoja on suunniteltu pääosin säästösyistä siirrettävän kokonaan tuleville vuosille (yhteensä -6,3 M€).
- Pienet hankinnat –kokonaisuudessa jäänee toteutumatta merkittävimpinä kokonaisuuksina määrärahavarauksia ensikertaisen kalustamisen osalta (-0,5 M€), välinehuollon kokonaisuudessa (-0,3 M€) ja lisäksi Kuvantamiskeskus, verisuonitoimenpiteet ja apteekkipalveluissa on suunniteltu säästöjä (-0,5 M€). Yhteensä vähennykset tässä kokonaisuudessa -3,5 M€.
- Toteumaennuste vähennysten (-11,6 M€) jälkeen on Laite- ja kalustohankinnoissa yhteensä 12,7 M€.
- Toteumaennuste talousarvioon nähden Laite- ja kalustohankintojen osalta on 52 %.

Investointi	Talousarvio 2024 t€	Toteuma 1-10 / 2024 t€	Toteuma 1-10 / 2024 %	Ennuste 2024 t€
SOTE Laite- ja kalustoinvestoinnit	24 265	8 356	34 %	12 660
Leikkausrobotti varusteineen (TA203)	1 800	1 536	85 %	1 550
CT-laitteisto varusteineen (TA203)	1 000	179	18 %	770
Vainajatorni	800	127	16 %	430
Ambulanssit	2 090	2 152	103 %	2 160
Intraoperatiivinen CT-laitteisto varusteineen)	1 000			0
Magneetti 1,5T (TA209)	1 400			0
Älylääkekaapit (TA209)	840	30		170
TT-laite (TA209)	1 400			0
TT-laite Acuta + sydänsofta (TA209)	1 250			0
Spect-tt (korvaa 2014 hankitun leasinglaitteen) (TA209)	885			680
Käyttökuntoon saattamisrobotti (sytostaatit) (TA209)	1 000			0
KKTT-laite, Acuta (TA209)	450			0
Pienet hankinnat	10 350	4 333	42 %	6 900

SOTE muut investoinnit ja PELA kokonaisuus

SOTE Muut investoinnit

- Muut investoinnit –osiossa Pitkäniemen kaavoituskorvaus toteutunee kokonaisuudessaan vuosina 2025 ja 2026. Osakkeiden ja osuuksien osalta toteuma on 1,8 M€ ja se on myös toteumaennuste.

PELA Rakennusinvestoinnit

- Paloasema Etelä (Nekala) osalta rakentamisen aikataulu on tarkentunut siten, että suunnittelu toteutetaan kuluvana vuonna ja rakentaminen toteutetaan vuosina 2025 ja 2026. Kustannuksia allokoidaan kuluvalla vuodelle tontin lunastuksen ja suunnittelukustannusten osalle 0,97 M€.

PELA Laite- ja kalustoinvestoinnit

- Toteumaennuste ylittää talousarvion 0,3 M€. Merkittävin syy ylitykseen on sammutusautojen hankinnassa autojen yksikköhinnan toteuma (ml. varustelu) yht. 0,4 M€. Lisäksi talousarvio alittuu muutamissa pienemmissä varauksissa.

Pirkanmaan hyvinvointialueen investointien toteuma 1-10/2024 on yhteensä 30,1 M€.

Koko vuoden toteumaennuste on 50 % talousarviosta ja toteuma toteumaennusteeseen nähden on 67 %.

Investointi	Talousarvio 2024 t€	Toteuma 1-10 / 2024 t€	Toteuma 1-10 / 2024 %	Ennuste 2024 t€
SOTE Muut investoinnit	6 140	1 809	29 %	1 810
Pitkäniemen kaavoituskorvaus	3 140			0
Osakkeet ja osuudet	3 000	1 809		1 810
PELA Rakennusinvestoinnit	2 000	70	4 %	970
Paloasema Etelä (Nekala, Tre)	2 000	70	4 %	970
PELA Laite- ja kalustoinvestoinnit	4 038	1 594	39 %	4 310
Varautumisen investoinnit	40			40
Ensikertainen kalustaminen (Urpala)	240	97	40 %	180
Muut kalustoinvestoinnit	250			250
Pelastustoimen raskas kalusto	3 288	1 497		3 700
Pelastustoimen muu ajoneuvokalusto	140			140
Pelastustoimen muut rekisteröidyt kulkuneuvot (maastoajoneuvot, hydrokopterit)	80			0
Pirkanmaan hyvinvointialueen investoinnit yhteensä	Talousarvio 2024 t€	Toteuma 1-10 / 2024 t€	Toteuma 1-10 / 2024 %	Ennuste 2024 t€
Yhteensä	90 288	30 121	33 %	45 040